

**L'angolino di
Mario Velucchi - Pisa (Italia)**

- **MV5** -

Touched piece must be moved!

By Nilss Bakke - Norway

When I studied in our capital city Oslo in 1970, I one day met a chess player in a street. He told me the following story, where he, of course, was the hero. If the story is true, I cannot say, but I liked it!

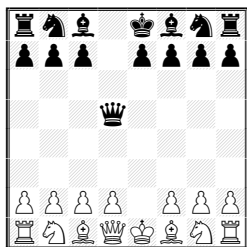
- Yesterday - he told me - I was playing black in a game against our mutual friend Tom. After 1.e4 d5 2.exd5 ♖xd5 Tom touch one of his pieces. Green in face, he took his hand back from the object, but I saw it, leaned back in the chair, lit my cigarette and demanded: "The touched piece must be moved!"

Which piece do you think white touches?

Played in Oslo Sjakksekap

Oslo, Norge 1970

Black: Gunnar Hellem



White: Tom Johansen

Position after: 1.e4 d5 2.exd5 ♖xd5

What piece did white wrongly touch?

In what way went the play further?

**The Bit Corner by
Mario Velucchi - Pisa (Italy)**

Pubblicazione non periodica
e senza scopo di lucro.

Per riceverla, contattare (✉):

Antonio Garofalo, via Collodi 13,
70124 BARI • Tel/Fax 080/5564025

• CCP: 17784703

• E-mail: perseus@pangeanet.it

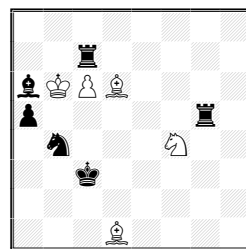
Correzioni - Best Problems n.6

Un doppio errore riguarda il diagramma 118: la dicitura "From one A to others A" proviene dalla versione inglese della rivista, e andava messa al diagramma 120, come si può facilmente comprendere. Ed è errata la 's' di others... ☺ Inoltre ci sono vari errori tipografici facilmente comprensibili che non mi dilungo a elencare.

Nel verdetto del concorso ARPA il 1° Premio era demolito nel gemello a) da: [In the ARPA tourney award, the 1st Prize is cooked in a) by:] 1.♙c4 ♙e5 2.♞xe5 (♙c1, ♞h8) cxb7 (♠b2)≠ 1.♙c4 ♞d3 2.♞xc6 (♠c2, ♞g8) ♙f4 ecc. Segnalazione di C. Poisson.

Ecco la correzione degli autori: [The authors have corrected so:]

1° Premio - 111. **A. Vasilenko,**
A. Frolkin, S. Komarov (Ucraina) -
Circe kamikaze



H≠2 - Zeroposition:

a) ♞c7→d4, b) ♠a5→b7

a) 1.♙c4 ♙xb4 [♙c1, ♞b8] 2.♞xc6 [♠c2, ♞g8] ♞d5≠ b) 1.♠xc6 [♠c2] ♙xc7 [♙c1, ♞h8] 2.♙c4 ♞e2≠

BEST PROBLEMS

Rassegna dei migliori problemi

a cura di **Antonio Garofalo**

Anno II - n. 7
luglio - settembre 1998

Collaboratori: B.Coladonato, C.J.Feather, G.Ferro, M.Velucchi.

Soci sostenitori:

Arabito G. Pantazis S.
Battaglia E. Parrinello M.
Crucioli M. Rallo V.
Di Vincenzi R. Serrajotto M.
Ewald K. Solenghi G.
Galletti S. Spadaro G.
Lovati A. Travasoni M.
Maxia G. Vitale L.
Minerva E. Voce O.
Mirri G.

Soci ordinari:

Azzoni G. Groeneveld C.
Bonarrivo F. Hashimoto S.
Bosch Perez S. Leu G.
Bussetta A. MacDonald K. J.
Cassano R. Mentasti G.
Cesetti C. Notaro R.
Crisan V. Sandrucci P.
Cuppini A. Simoni F.
Di Giulio M. Smecca A.
Forzoni F. Wiehagen R.

EDITORIALE

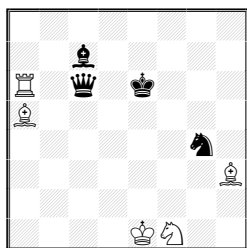
Anzitutto un saluto ai nuovi abbonati. In questo fascicolo troverete un articolo (in inglese) molto lungo di H. Ebert & M. Velucchi; evidentemente per ragioni di spazio non è stato possibile tradurlo, ma credo che ormai la lingua inglese sia abbastanza ben conosciuta da molti, e in ogni caso i termini tecnici problemistici (e le mosse) si possono comprendere abbastanza facilmente. Spero vi piaccia.

Vi segnalo: l'articolo della sezione studi, riuscito particolarmente bene grazie anche a cenni storici drammatici; l'angolino di Mario Velucchi che questa volta è più semplice del solito, ma anche molto divertente; importanti correzioni da fare, riguardanti il numero precedente - anche i "primi premi" talvolta sono demoliti; la seconda e ultima parte dell'articolo dedicato ai principianti, sul tema Kinnunen. Inoltre per la prima volta siamo arrivati a 15 inediti, con nomi che senza dubbio danno lustro alla nostra piccola rivista.

La spedizione della rivista ha avuto un leggero ritardo a causa di avvenimenti sportivi avvenuti in Francia; sono certo che capirete e scuserete la mia passione, che ho in comune certamente con molti di voi. Buona lettura.

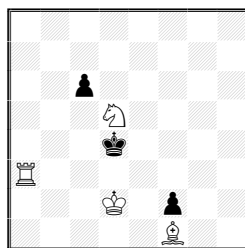
Inediti

130. T. Ilievski
Macedonia



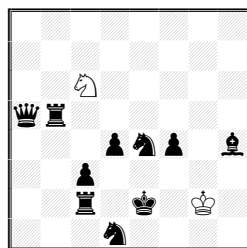
H≠2 B) ♖c6 ↔ ♗g4

131. G. Bakcsi
Ungheria



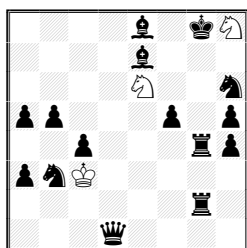
H≠2 B) ♖c6 → ♗g4

132. N. Nagnibida
Ucraina



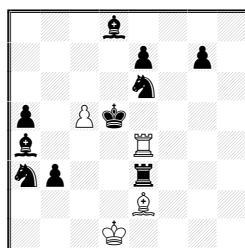
H≠2 - Zerop. V. note

133. N. Nagnibida
Ucraina



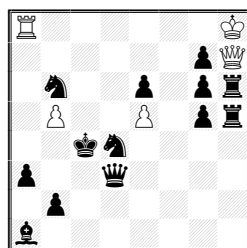
H≠3 B) ♔g8-f6

134. T. Ilievski
Macedonia



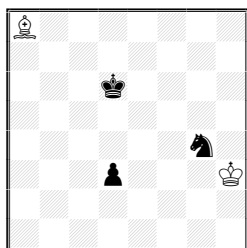
H≠3 2111

135. A. Cistiakov &
A. Garofalo - Lettonia/It.



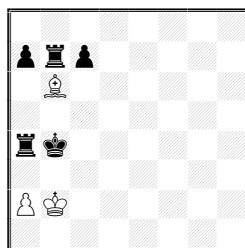
H≠3 B) ♔a8 bianco

136. L. Vitale
S. Maria C. V.



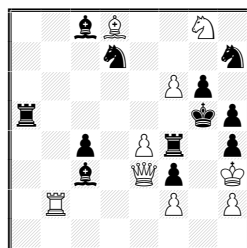
H≠7

137. M. Travasoni
Segrate



H=3 2111

138. K. Ewald
Germania



S≠3

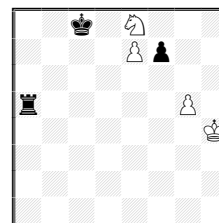
Affermazioni Italiane

← 154. Mario Velucchi

Menzione Onorevole, *Ideal-Mate Review*, 1998

1. ♖h5 ♜xg5+ 2. ♖h6 ♜a5 3. ♖g7 ♜h5 4. ♖xf7 ♜a5 5. ♗g7 ♜h5 6. ♖e8 ♜a5 7. ♗f5 ♜xf5=

Il matto o la patta si dicono 'ideali' quando per realizzarli vengono utilizzati tutti i pezzi presenti, compresi ♖ e ♗.



S=7 Maximummer

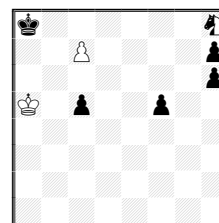
← 155. Mario Velucchi

Lode (Commend.) *Ideal-Mate Review*, 1998

1. ♗g6=♗ ♗xh7=♗ 2. ♗g5=♗ ♗xh6=♗
3. ♗g4=♗ ♗xf5=♗ 4. ♗d4=♗ ♗xc5=♗
5. ♗a6=♗ ♖xa6= Patta ideale (Ideal Pat).

Piacevole catena ♗/♗.

Vedasi note a pagina 81.



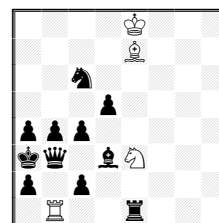
H=5 Einstein Chess

← 156. Mario Parrinello

3ª Lode *Springaren* 1994

1. ♔e2 ♔xb4+ 2. ♖xb4 ♗xc2≠
1. ♗e5 ♗xc2+ 2. ♖xc2 ♔xb4≠

Schiodatura preventiva, sacrificio di pezzo per deviare l'attenzione della ♚ nera, inversione di mosse bianche.



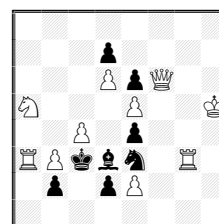
H≠2 2111

← 157. Mario Parrinello

2ª Menzione Onorevole, *Springaren* 1995

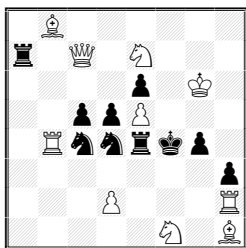
1. ♔xc4 ♖xe6 (♜a4?) 2. ♔xb3 ♖c4≠
1. ♗xc4 ♜a4 (♖xe6?) 2. ♗xe5 ♜c4≠

La prima mossa viene precisata dalla necessità di autoinchiodare a turno - in relazione al pezzo bianco che poi matterà - i pezzi di una seminchiodatura nera.



H≠2 2111

Selezione di problemi



← **151. Giorgio Mirri**, 1° Pr. *Problemas*, 1975

GA 1...♔e5+ 2.♖xe5+ ♜xe5 3.♜f2≠

1...♜xe5 2.♜f2+ ♔f3 3.♖xe5≠

1.♗h5! (2.♔g6+ ♗f5 3.♔g3≠)

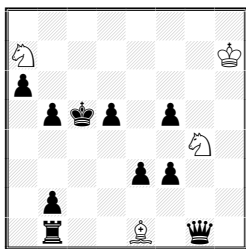
1...♜xe5+ 2.♖xe5+ ♔xe5 3.♜f2≠

1...♔xe5 2.♜f2+ ♔df3 3.♖xe5≠

Terzo d'inchiodatura (linea b4-f4) e inversione delle seconde mosse tra GA e GR.

≠3

Come promesso, ecco due capolavori di un compositore recentemente scomparso.



← **152. N.O. Dolginovic**, *Diagrammes*, 1984

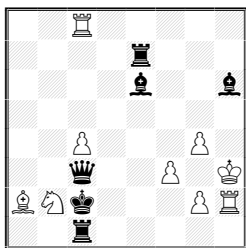
1.♖g3 ♔c6 2.♖b8 ♔ge5 3.♖b6 ♔b4≠

1.♔d4 ♔e5 2.♖g4 ♔b4 3.♖e4 ♔c6≠

1.♔c4 ♔b4 2.♖d1 ♔c6 3.♖b3 ♔ge5≠

H≠3 3 sol.

Bellissimo ciclo di mosse bianche, ABC, BCA, CAB. In ogni soluzione la ♖ nera va ad autobloccare l'unica casa di fuga rimasta al suo ♔. Notate la magnifica tecnica usata per precisare le mosse, e la sottigliezza di porre il ♔ bianco in h7 per evitare il duale ♖c7 nella prima soluzione; ♔b1 e ♔b2 servono a evitare demolizioni, e forse questa pesantezza di materiale ha impedito al problema di prendere un premio



← **153. N.O. Dolginovic**, 1° Pr. *Diagrammes*, 1987

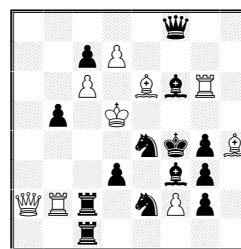
1.♖xc4 f4 2.♖c3+ g3≠

1.♔xc4 g5 2.♔e6+ g4≠

Switchback e autoinchiodatura neri, ostruzioni con ♔♔ schiodati, controsacchi di ♔ dalla sua casa di partenza, quindi con uno o due passi.

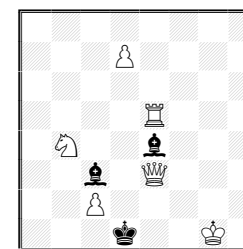
H≠2 2111

139. A. Cistiakov
Lettonia



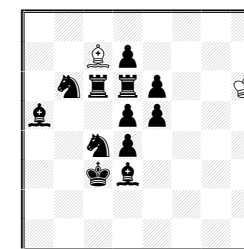
S≠3

140. M. Vassilev
Bulgaria



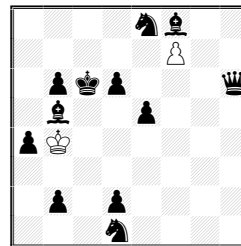
≠2 - Circe

141. A. Cistiakov
Lettonia



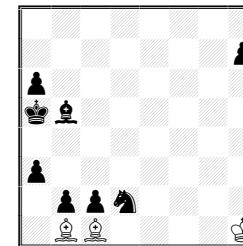
Serie h≠10

142. M. Olausson
Svezia



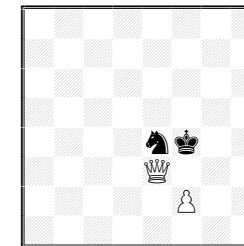
Serie ≠9 - Circe
B) ♔e8→a2

143. A. Grigorjan
Armenia



H≠2 Andernach Chess
Vedasi note.

144. V. Crisan
Romania



H=3 Circe Marziani

Note agli inediti.

Il problema n.138 di Kurt Ewald è stato vittima di vicissitudini comiche. Nel fascicolo n.3 di questa rivista (diagramma 39) fu pubblicato erroneamente come vincitore di un 1° Premio in un concorso; nel fascicolo n.5 fu corretto l'errore, e si scrisse che il problema non era di Ewald; mentre sul n.6 fu pubblicato il vero problema di Ewald vincitore di tale premio. Ora ancora una novità: questo lavoro è veramente di Ewald, solo che era inedito... Non chiedetemi come sia successo questo caos, meglio farci sopra una risata!

(130) - gem. b) ♖c6 e ♔g4 si scambiano di posto. (132) - Zeroposition. La posizione in diagramma non ha soluzione; esistono 3 gemelli che scaturiscono dalla posizione zero in oggetto: a) ♔f4→d2, b) ♔d4→e3, c) ♔c6→h2. (137) - H=3 indica un aiutopatta in 3 mosse. (139) - S≠3 indica un automatto in 3 mosse. (140) - Matto in 2 mosse con la condizione circe. (141) - Serie h≠10 indica una serie di mosse del nero, dopo le quali il bianco gioca una sola mossa, con la quale matta.

(142) - Serie ≠9 Circe indica una serie di mosse bianche, con l'ultima delle quali fa matto. Il nero non fa nulla, salvo che obbedire alle regole della condizione Circe
 (143) - Andernach Chess con i seguenti gemelli: b) ♖a6→a4; c) =b ♘a5→f8; d) =c ♘f8→h4
 (144) Il ♔ bianco, non essendo necessario, è stato messo in soffitta.

Si ricorda ai lettori che Best Problems sta effettuando i seguenti concorsi (giudici tra parentesi): 2# - (J. A. Coello Alonso); 3# - (A. Garofalo); Hm2 - (C. J. Feather); Hm3/4, Sm#2/3, Fairy - Giudici da designarsi. Tre premi per sezione, Menzioni Onorevoli e Lodi a discrezione dei giudici. Altri tipi di problemi vengono pubblicati fuori concorso.

Vocabolario.

ANDERNACH = Condizione. Quando un pezzo cattura cambia di colore, escluso il re. Un pedone prima promuove poi cambia colore.

CIRCE = Condizione. Ogni pezzo quando viene catturato rinasce nella sua casa di partenza, se non è occupata. Le figure ♔♕♖ rinascono nella casa dello stesso colore di quella nella quale vengono catturati. I pedoni rinascono alla base della colonna dove vengono catturati.

CIRCE MARZIANI = Condizione. Un pezzo, incluso il Re, cattura o dà scacco solo dalla sua normale casa di rinascita Circe, se vuota; il pezzo catturato viene eliminato. Per dirla in altro modo, ogni pezzo (X) sulla scacchiera ha un suo gemello fantasma (Y) collocato sempre nella propria casa di origine, se vuota. Solo il pezzo fantasma (Y) può portare minacce, catturare e dare scacco.

È in fase di gestazione un piccolo e utile vocabolario sui termini dei Fairy Chess; i lettori saranno informati su queste pagine a chi rivolgersi per averlo.

Soluzioni Inediti

Fascicolo n.6

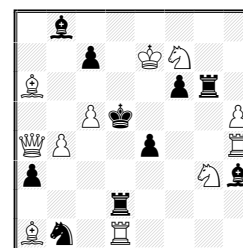
- 96. (≠3, Henryk Grudzinski): 1. ♖a4! (min. 2. ♖e8+) 1... ♗c6 2. ♘c3+ ♗xc3 3. ♘d5≠ 1... ♘c6 2. ♘xf6+ gxf6 3. ♗e7≠ se 1... ffg5 2. ♖e8+ ♘f5 3. e4≠
- 97. (Serie-S≠19, Marco Travasoni): 1. ♘c2 2. ♘b2 3. ♘c3 4. ♘d3 5. ♘d4 6. ♘e5 7. ♘f5 8. ♘xf4 9. ♘g5 10. ♘g6 11. ♘h6 12. ♘g7 13. ♘f7 14. ♘f8 15. ♘e7 16. ♘d5 17. ♘d8 18. ♘c8 19. ♘xc6+ ♗xc6≠
- 98. (H≠2, Santi Pirrone): 1. ♖xc3 ♘c2+ 2. ♖d4 ♘e1≠ 1... ♘d4 ♘e4+ 2. ♘c3 ♘f2≠
- 99. (H≠2 - Andernach Chess, Alexander Toger): 1. ♘e5 ♘c5 2. ♗xf6 (=♗ bianca) f4≠ 1... ♗xf6 (=♗ bianca) ♗d6+ 2. ♘c4 b3≠

Sezione principianti

Ci eravamo lasciati, nell'ultimo fascicolo della rivista, mentre stavo descrivendo un tema complesso, il tema Kinnunen. In questa seconda parte dell'articolo mostrerò detto tema in forma ciclica, che è la forma più usata dai compositori. Intanto, per illustrare schematicamente le relazioni fra i vari effetti attivi e passivi delle difese, Jean Hannelius creò la seguente tabella:

A) Sgombero linea nera a) Interferenza nera	E) Guardia diretta e) Abbandono di guardia
B) Interferenza bianca b) Sgombero linea bianca	F) Antiblocco f) Autoblocco
C) Schiodatura nera c) Inchiodatura nera	G) Blocco di pedone bianco g) Sblocco di pedone bianco
D) Inchiodatura bianca d) Schiodatura bianca	H) Mossa anticritica h) Mossa critica

nella quale gli effetti attivi sono segnati con lettera maiuscole, quelli passivi con lettere minuscole. Come potete vedere 'c' è il contrario di 'C' e così via con le altre coppie di lettere. Vediamo ora un esempio concreto.



← 150. F. Alliney, *L'Italia Scacchistica*, 1984

1. ♘e2! (2. ♘f4≠)
 1... e3 [F+b] 2. ♘c4≠
 1... ♘c3 [B+e] 2. ♗xd2≠
 1... ♗g4 [E+a] 2. ♗d7≠
 1... c6 [A+f] 2. ♖b3≠

2≠

Le lettere tra [] fanno riferimento alla tabella di Hannelius. In dettaglio: 'F' impedisce la minaccia per antiblocco, ovvero se la minaccia fosse attuata il ♗e4 non bloccherebbe più il suo monarca, dandogli una casa di fuga. Questa difesa ha come effetto passivo 'b', cioè uno sgombero di linea bianca (h4-c4) che permette alla ♗h4 di sostenere l'♘a6 nel matto che dà in c4. Controllate voi stessi le altre difese, confrontandole con la tabella di Hannelius. L'ultimo effetto passivo 'f' si ricollega al primo effetto attivo 'F', chiudendo il ciclo.

A.G.



Literature

Selected papers by Hilmar EBERT concerning Wenigsteiner length records:

- ◆ **‘Das Patt im Wenigsteiner’**. [Monograph:] Wegberg: Kniest, IX 1978, c. 1600 diagrams, 6 indexes, 224 pp. (stalemate records included)
- ◆ **‘395 Orthodoxe Zuglängen-Rekorde im Wenigsteiner’**. four men only (series of brochures, ed. by H. Ebert), No 1, 1st edition, VII 1981, 20 pp.
- ◆ **‘395 Orthodoxe Zuglängen-Rekorde im Wenigsteiner’**. four men only, No 1, 2nd, corrected and expanded edition, XI 1981, 26 pp.
- ◆ **‘395 Orthodoxe Zuglängen-Rekorde im Wenigsteiner’**. four men only, No 1, 3rd, corrected and expanded edition, V 1982, 32 pp. + appendix (pp. 33-34)
- ◆ **Orthodoxe Zuglängenrekorde im Wenigsteiner - Anhang**. four men only, No 1 - supplement (main records, errata, further remarks) XI 1982, 8 pp.
- ◆ **1125 Zuglängenrekorde im Wenigsteiner**. [Monograph:] four men only, No 1, 4th edition, Aachen: four men only, XII 1986, 24 diagrams, 73 tables, 776 originals, 129 pp.
- ◆ **Kronjuwelen**. Die 33 'normalen' Matt-Rekorde mit 3 und 4 Steinen. four men only, No 1*, Aachen: four men only, II 1988, 24 + iv pp.
- ◆ **Kleinode**. Die neusten Zuglängenrekorde im Wenigsteiner. four men only, No 1**. Aachen; four men only, II 1988, 24 + iv pp.
- ◆ **Theoretische Zuglängenrekorde im Wenigsteiner. (1)** in: Die Schwalbe, VI 1990, No 123, pp. 235-237
- ◆ **Theoretische Zuglängenrekorde im Wenigsteiner. (2)** in: Die Schwalbe XII 1991, No 132, pp. 533-534
- ◆ **Rekorde-Datenbank im Wenigsteiner**. (in collaboration with Stefan Höning), four men only - special issue: Aachen, X 1992, 33 pp.
- ◆ **Neue Rekorde-Datenbank im Wenigsteiner**. Menschliche Höchstleistungen und Computerrekorde. Deadline: 1st of Feb. 1995. Aachen: four men only, II 1995, 50 pp.
- ◆ **Mensch und Übermensch**. Wie Datenbank-Programme menschliche Problemschachrekorde überbieten ...! In: Rochade Europa III 1995 pp. 44-45 [The article in front of you falls back on this German article to a large extent, but also contains new problems and further remarks.]
- ◆ for references about Chess Problems and Computers (technical and popular) articles, see Mario VELUCCHI **‘Bibliografia Scacchistica, annotata’** SSA, Venezia 1995 [supplement N° 1 to *Scacchi e Scienze Applicate* 12/14-1994]

- 100. (H≠2, Mario Parrinello): a) 1.♖c4 ♗xc4+ 2.♔a4 ♚a1≠ b) 1.♖f1 ♗xf1+ 2.♔c6 ♚h1≠ c) 1.♗8c6 ♗xc6+ 2.♔a6 ♚a8≠
- 101. (H≠3, Kurt Ewald): 1.♖e1 ♖f8 2.♖e4 ♗f7 3.♔xf5 ♗e6≠ 1.♔h4 ♗e8 2.♖g4 ♖f7 3.♔xh5 ♖h7≠
- 102. (H≠3, Leonid Makaronez & Semion Shifrin): a) 1.♚h2 ♖h8 2.♔g3 ♖h4 3.♖f2 ♖g4≠ b) 1.♖f6 ♗xc7 2.♔f5 ♗h6 3.♚e5 g4≠
- 103. (H≠4, Tode Ilievski): a) 1.♖b5 ♗xc5 2.b6 ♗f2 3.♔b4 ♗h4 4.♔c5 ♗e7≠ b) 1.♗d7 ♗xc6+ 2.♔b5 ♗e7 3.♗d6 ♗c8 4.♔c6 ♗a7≠
- 104. (H≠3 - Circe, Vito Rallo): 1.♔e3 ♗g2 2.fxg2 (♗f1) ♗xc4+ (♗g7) 3.♔f3 ♗e2≠ 1.g2 ♗f1 2.gxf1=♗ (♗b1) ♗xf3 (♗f7) 3.♗e3 ♗e2≠
- 105. (≠2, Cornelis Groeneveld & Henk Prins): 1.♔b4? Min. 2.♗f6≠ 1...♗e7 2.♚xe5≠ 1...♖e6 2.♚d3≠ ma 1...♗g7! 1.♔c3? Min. 2.♗xc7≠ 1...♖c8 2.♚xe5≠ ma 1...♗xd6! 1.♚f1! Min. 2.♚c4≠ 1...♔e6 2.♗xc7≠ 1...♔e4 2.♗f6≠
- 106. (H≠2, Georgy M. Francov): a) 1.♔e6 e8=♗ 2.♖d6 ♗df4≠ b) 1.♔d7 e8=♖ 2.♗d6 ♗f6≠
- 107. (H≠3, Marco Travasoni): 1.♖c6 ♗g6 2.♖c3 ♗e5 3.♗c4 ♗c6≠ b) 1.♗d5 ♗f7 2.♗xh1 ♗e5 3.♖g2 ♗f3≠

Note alle Affermazioni Italiane

Un pezzo neutro (Il ♗h8 del diagramma n.155) cambia colore ogni volta che muove.

Condizione Einstein: dopo aver mosso ogni pezzo, tranne il ♔ e il ♖, decresce di valore nell'ordine ♚♗♗♗♗♗. Ogni pezzo che cattura, tranne il ♔ e la ♚, cresce di valore nell'ordine ♖♗♗♗♗♗.

Crittografie Mnemoniche Scacchistiche

n.2) = 2+2=4 (7,2,5)

n.3) = ANCA DI NANA (10,2,5)

n.4) = AZZECCARE UN TERNO AL LOTTO (7,3,12,8)

Soluzione di PIN-UP (5,10) *Best Problems* n.5: "Donna inchiodata"

Summary

Editorial: The editor greets new subscribers and points to several interesting articles, to some well known names in the growing originals section and to important corrections to the previous issue. Then there's something about sport in France. Fortunately the translator is also a supporter of "gli azzurri".

Italian Successes: This time we have two ideal stalemates (all pieces participate) by Velucchi. Neutral pieces (155/♘h8) belong to the side whose turn it is to move; Einstein chess: after moving, ♖♗♘♙ decrease in value in the order ♖♗♘♙, after capturing ♗♘♙♚ increase in value in the order ♗♘♙♚. Parrinello shows a white halfpin, anticipatory unpins and sacrifices to sidetrack the black ♖ (156) and a black halfpin with tempo-motivated dual avoidance and double pin mates (157).

Notes on the originals: Despite the mistaken details given previously, 138 really is an original by Ewald. 130: interchange ♖c6 and ♘g4 for b). 132: from the diagram (no solution) move ♗f4 to d2 for a), ♗d4 to e3 for b), ♘c6 to h2 for c). 137: helpSTALEmate. 139: selfmate. 141: serieshelpmate, Black plays 10 moves consecutively after which White mates in 1. 142: seriesmate, White plays 9 moves consecutively, mating with the last one. 143: Andernach chess with twins b) ♗a6 to a4, c) further ♗a5 to f8, d) further ♗f8 to h4. 144: no white ♗.

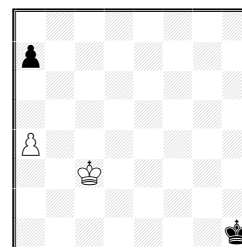
STUDI

a cura di Mr. Veneziano

Leningrado. Fondata da **Pietro il Grande** col nome di San Pietroburgo, capitale della Russia fino al 1919, dal 1914 Pietrogrado, ribattezzata dopo la morte di Lenin, ha ripreso ora il suo nome originario. In questa meravigliosa città, la Venezia del Baltico, morirono nell'aprile '42, durante l'assedio delle truppe tedesche, due tra i più grandi compositori di tutti i tempi: **Leonid Ivanovic Kubbel** ed **Aleksej Troitzky**.

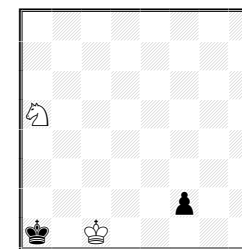
Il primo nacque a San Pietroburgo nel giorno di Natale del 1891, secondogenito di tre fratelli tutti scacchisti, principalmente dediti all'arte della composizione. Dei tre Leonid divenne decisamente il più famoso. Compose circa 2800 lavori, alcuni tuttora inediti, tra cui 500 studi. Complessivamente vinse più di 120 primi premi. Seguendo la via tracciata da Troitzky, diede inizio con il lettone **Vasilij Platov** al periodo di supremazia della scuola sovietica nella composizione studistica. In una serie di articoli divenuti famosi espone i principi fondamentali della composizione artistica. Compose anche numerosi problemi ortodossi.

No. 12/A = 12/B - J. Ban
Frankfurter Notizen 1966



H≠8

No. 13/A = 13/B - T.R. Dawson
Fairy Chess Review 1947



SH≠17

Nr. 10: 1.♔c3! ♔c1 2.♙g3 ♔d1 3.♔d3 ♔c1 4.♙e5 ♔d1 5.♙c3 ♔c1 6.♗a3 ♔d1 7.♗c4 ♔c1 8.♙d2+ (♔d1? 9.♗~≠) ♔b1 9.♔c3 ♔a2 10.♔c2 ♔a1 11.♔b3 ♔b1 12.♗a3+ ♔a1 13.♙c3≠. Symmetric position with an "asymmetric" solution. As it is well known, Kasparov's favourite number is 13, as he is not only born on the 13th of April (1963 = 13 x 151) but he is also the 13th world champion etc. (E.g. Garry Kasparov = 13 letters). For the Heterodox problems (no Fairy pieces) what is the situation? The conclusion of this article is devoted to these stipulations ... SeriesMate, HelpMate, SeriesHelpMate with maximum 4 pieces. Old diagrams without computer improvements.

Remarkable observation: for SelfMate and SeriesSelfMate impossible problems with 3 or 4 pieces (best known!).

No. 11/A = 11/B: 1.♔f4! ...4.g6 ... 8.♔f8 ... 10.g8♗ ... 12.♗xe6 ... 15.♔c6 16.♗e8≠

No. 12/A = 12/B: 1.♔g2! ♔b4 2.a5+ ♔xa5 3.♔f3 ♔b4 4.♔e4 a5 5.♔d5 a6 6.♔c6 a7 7.♔b7 ♔c5 8.♔a6 a8♗≠

No. 13/A = 13/B: 1.♔a2! ... 7.♔e1 8.f1♗ 9.♗f2 ... 16.♔a1! 17.♗a2 ♗b3≠

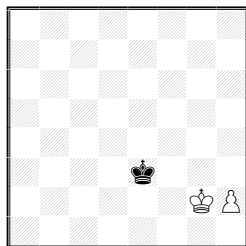
M.V & H.E.

Nota di M. Velucchi e A. Garofalo al problema 9/A=9/B.

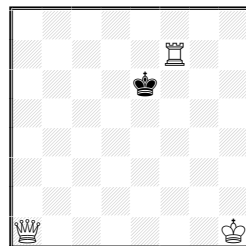
Il problema 9/A=9/B appare poco corretto. La chiave è unica ma il numero di varianti (941) ne fa perdere l'interesse, come problema, in base alle condizioni che nelle premesse di questo articolo gli autori si erano posti. A quanto pare sia alle menti umane che a quelle elettroniche la situazione di ♔ + ♖ + ♗ bianchi contro ♔ nero non permette di trovare problemi lunghi e corretti; è quindi da domandarci se il problema 9/A=9/B possa o meno essere correttamente archiviato oppure sia da non considerare come record.

There are also remarkable records not improvable by a computer, namely absolute records already found by human brains:

No. 8/A = 8/B - H. Ebert & B. Rittmeier **No. 9/A = 9/B - Bernhard Rittmeier**
four men only 1982 *four men only 1982*



≠18



≠5

No. 8/A = 8/B: 1.♔g3! ♕e4 2.♔g4 ♕e5 3.♔g5 ♕e6 4.♔g6 ♕e7 5.♔g7 ♕e6 6.h4 ♕f5 7.h5 ♕g5 8.h6 ♕f5(!) 9.h7 ♕e5 10.h8=♚ ♕d4 11.♕f6! ♕c3(!) 12.♕e5 ♕d3 13.♚c8! ♕e3 14.♚c3+ ♕e2 15.♕f4 ♕d1 16.♚b2 ♕e1 17.♕e3 ♕f1(!) 18.♚f2≠. Record by man and superman.

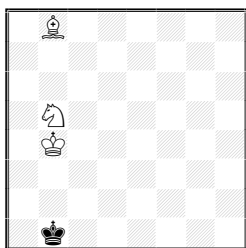
No. 9/A = 9/B: 1.♚f4! ♕d5 2.♚d4+ ♕e6 3.♚f6+ ♕e7 4.♚d6+ ♕e8 5.♚f8≠; 2...♕c6 3.♚f6+ ♕b5 4.♚b6+ ♕a5 5.♚b4≠



This example (No.10) shows the record of this material with all variations being dual-free - thus "pure" problem-like aims:

No.10 - Bernhard Walter & Hilmar Ebert

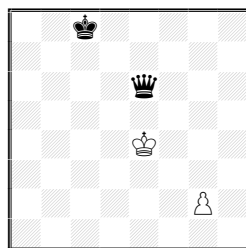
Rochade Europa III 1995
Dedicated to Garry Kasparov



≠13 (!)

No. 11/A = 11/B - T. Petrovic (Ebert's version)

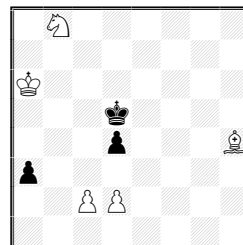
MAT 1977



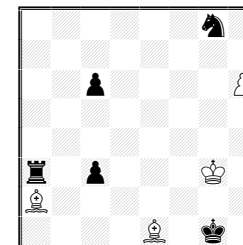
Ser≠16

Publicò due raccolte dei suoi lavori: *150 Shakhmatnjkh Etjudov* (1925) e *250 Izbranjkh Etjudov* (1938). Ingegnere chimico di professione, in giovane età si dedicò anche al gioco a tavolino, permettendosi in una amichevole giocata nel 1915 di battere **Alekhine!**

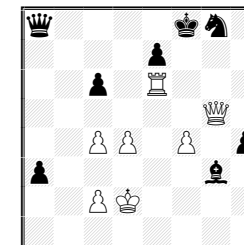
145. L. I. Kubbel
Schachmatnyj Listok, 1922



146. L. I. Kubbel
 1° Pr. *Schachmatnyj, 1925*

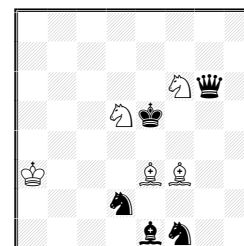


147. L. I. Kubbel
 1° Pr. *64, 1925*

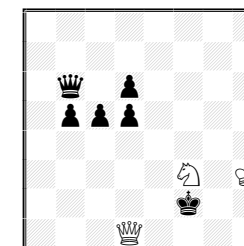


Nello studio n.145 assistiamo ad una elegante manovra di accerchiamento: **1.♖c6 ♕xc6** [Se 1...a2 2.♗b4+ e vince] **2.♙f6 ♕d5 3.d3! a2 4.c4+ ♕c5** [se 4...dxc3 5.♙xc3 a1♚+ 6.♙xa1 ♕c5 7.♙a5 ♕d5 8.♙b5 e il bianco vince facilmente.] **5.♙b7!! a1♚** [se 5...♙b4 6.♙xd4 sacrificando l'Alfiere sul pedone che promuove.] **6.♙e7≠** (studio cortesemente segnalatoci da un nostro lettore). Veniamo ora a quattro "primi premi". Nel n.146 non si può procedere con la diretta 1.h7 per 1...c2+ 2.♕h4 ♗e7. Dunque il Bianco prepara questo piano: **1.♙f2+ ♕h1 2.h7 c2+ 3.♙e3! ♚xe3+ 4.♕f2 ♚h3 5.♙d5+!** [l'immediata 5.hxg8♚ perde dopo 5...♚h2+ 6.♕f3 c1♚-+] **5...cxd5 6.hxg8♚ ♚h2+ 7.♕f3 c1♚ 8.♚g2+ ♚xg2** Stallo!

148. L. I. Kubbel
 1° Pr. *Magyar Sakkvilag, 1929*



149. L. I. Kubbel
 1° Pr. *Concorso dei Sindacati, 1940*



Questa posizione (n.147) ha tutte le caratteristiche di un medio-gioco proveniente da una partita e ci riporta un po' all'origine della composizione: **1.♚g6 ♗f6** (la difesa migliore; altri tentativi sono controbattuti dal

Bianco in modo "normale") 2.♖h6+ ♘f7 3.♙xf6+! exf6 4.♖h7+ ♘e6 5.f5+ ♘d6 6.c5+ ♘d5 (fin qui tutto praticamente forzato, ma ora come continuare? Se 7.♘d3 ♖a6+ e se invece 7.♖d7+ ♘c4 e in entrambi i casi è il Nero a vincere.) 7.♖g8+!! ♖xg8 8.♘d3 seguita da 9.c4≠ L'avreste trovato questo seguito in partita?

Per riuscire a pattare il Bianco (n.148) deve smantellare un po' alla volta l'esercito del Nero. Da dove cominciare? Se la risposta può sembrare ovvia, meno evidente è il "modus": 1.♗d7+ ♘d6 2.♙f4+ ♘xd7 3.♙g4+! ♘e8 4.♙h5! ♖xh5 5.♗f6+ ♘f7 6.♗xh5 ♘g6; ora si deve cercare di rientrare in un "finale elementare", patto ovviamente: 7.♙g3! ♗xg3 8.♗f4+ ♘ muove 9.♗d3 ♗c4+ 10.♘b3 ♗a5+ 11.♘c2 e patta; bella la posizione finale con il tema della "dominazione" di ♘ e ♗ sull'♙ nero. Alla fine di uno studio verrebbe spontaneo pronunciare: "Elementare Watson!". Ma quanti possono dire altrettanto appena posti di fronte alla posizione di partenza?

Concludiamo con uno studio (n.149) che non dispiacerà ai problemisti: 1.♗h2! minaccia 2.♖d2+ e 3.♖g2≠ 1...♘e3 2.♗g4+ ♘f4! [se 2...♘e4? 3.♗f6+ ♘f5 4.♗d7! e per parare la minaccia 5.♖g4≠ il Nero perde la Donna] 3.♖f1+ ♘e4 4.♗f6+ ♘d4 5.♖d1+ ♘c4 6.♖xd5+ ♘c3 [6...♘b4 7.♖a2!] 7.♖a8!! ♘d2 8.♗d5 e vince intrappolando la donna nera.

(Mr. V.)

C'è sempre da imparare...

Dalla Francia ci scrive il collega Christian Poisson in relazione al nostro articolo: "Dear friend, I want to give you my point of view about the article "Themes in the twomover directmate" of Best Problems 6.

The Dombrovskis paradox is not the Dombrovskis theme, but the essence of this theme: there is a Dombrovskis paradox when a black move prevents a white move from working (it is not important that it is a parade or a refutation) in a phase, and allows it from working in another phase. In the Shanshin's problem, the black move ♙x♗d3 prevents c×b3 in the second try and allows it in the first try: this is a Dombrovskis paradox. (You have use 2 different letters [K and B] for the same black move c×b3 ; you make the same mistake with the white move ♙f7 [X and P], which explain the Vladimirov 'paradox', even if in that case, I think the word paradox is to strong). Zagorouiko with Dombrovskis paradox are called Dombro-Zagorouiko in France." Ammettiamo il nostro errore, ma siamo certi che i lettori di Best Problems ci perdoneranno, dato che in fondo avevamo ragione: tutto ciò è molto caotico!

AG. & V.R.

No. 6/B: 1.♘f4! ♘a2 2.♘e5 ♘a3 3.♙b7 ♘a4 4.♙b8 ♗e7 5.♘d6 ♗f5 6.♘c5 ♗e3 7.♙b2 ♘a3 8.♙d2 ♗f5 9.♙g2 ♘a4 10.♙g4 ♘b3 11.♙g5 ♗h6 12.♘d5 ♗f7 13.♙g7 ♗h8 14.♘e6 ♘c4 15.♙g8 ♗f7 6.♙g4 ♘d3 17.♘f7 ♘e2 18.♘e6 ♘d2 19.♙d4 ♘e3 20.♘e5 ♘f3 21.♙e4 ♘g3 22.♙f4 ♘h3 23.♘f5 ♘g3 24.♙g4 ♘h3 25.♙g4 ♘h2 26.♘h4 ♘h1 27.♘g3 ♘g1 28.♙f4 ♘h1 29.♙f1≠. White repeatedly changes his strategy.

No. 7/A: 1.♗h6! ♘f8 2.♙f6 ♘e8 3.♘d6 ♘f8 4.♘e6 ♘e8 5.♗f5 ♘f8 6.♙e7+ ♘g8 7.♘f6 ♘h7 8.♘f7 ♘h8 9.♘g6 ♘g8 10.♗h6 ♘h8 11.♙f6≠. - **No. 7/B:** 1.♘g3! ♘d3 2.♙c5! ♘e4 3.♙f2! ♘f5 4.♗c3! ♘e5 5.♗b5 ♘d5 6.♘f4 ♘c6 7.♗a7+! ♘c8 8.♘e5 ♘b7 9.♘d6 ♘a6 10.♘c6 ♘a5 11.♗b5 ♘b4 12.♗d4! ♘c3 13.♗e2+! ♘c4 14.♗f4! ♘b4 15.♘b6 ♘c4 16.♘a5 ♘b3 17.♘b5 ♘c3 18.♘c5 ♘c2 19.♙e1 ♘d1 20.♙c3 ♘c1 21.♘c4 ♘c2 22.♗d5 ♘d1 23.♘d3 ♘c1 24.♗b6! ♘d1 25.♗c4 ♘c1 26.♙d2+ ♘b1 27.♘c3 ♘a2 28.♘c2 ♘a1 29.♘b3 ♘b1 30.♗a3+ ♘a1 31.♙c3≠. The record of records: the longest all class orthodox Wenigsteiner of any material - with at least one dual-free variation, of course.

Improvement of Records				
No.	Material	Man	Superman	= plus
1	♙ + ♙	06	07	01
2	♖ + ♗	06	08	02
3	♙ + ♙	12	18	06
4	♖ / ♗	08	19	11
5	♖ / ♙	11	20	09
6	♙ / ♗	20	29	09
7	♗ + ♙	11	31	20
No	Material	Man	Superman	= plus

Solutions:

No. 1/A: 1.♖b5+! ♕e6(!) 2.♖h3! ♕d6 3.♖h6+ ♕c7 4.♖g5 ♕d7 5.♖g7+ ♕e8 6.♖h8≠; **No. 1/B:** 1.♖g6! ♕e3 2.♖dd6! ♕f4 3.♕b2! ♕f3 4.♕c3 ♕e3 5.♖df6 ♕e2 6.♖g1 ♕e3 7.♖e1≠ (u.a.) Mid-board mate!

No. 2/A: 1.♖f6! ♕c7 2.♕d4 ♕d7 3.♕c5 ♕e8 4.♖g7 ♕d8 5.♕d6 ♕c8 6.♖c7≠ (2..♕b7 3.♕c5!...). **No. 2/B:** 1.♗f2! ♕e6 2.♗d3! ♕d5 3.♖e5+ ♕c6 4.♖e6+ ♕b5 5.♕b2! ♕a5 6.♕c3 ♕b5 7.♗b4! ♕c5 8.♖c6≠ (7...♕a4/5 8.♖a6≠): Incredible 8 moves, mid-board mate, one single dual-free variation.

No. 3/A: 1.♗f6! ♕e8 2.♗d6 ♕f8 3.♕c2 ♕e8 4.♕d3 ♕f8 5.♕e4 ♕e8 6.♕f5 ♕f8 7.♕g6 ♕e8 8.♗g5 ♕f8 9.♗d7 ♕g8 10.♗h6 ♕h8 11.♗g7+ ♕g8 12.♗e6≠: Perfect. **No. 3/B:** 1.♗a3! ♕e5 2.♕b7 ♕d5 3.♗b2! ♕e4 4.♕c6 ♕e3 5.♕d5 ♕d2 6.♗g4! ♕e3 7.♗e5 ♕d3 8.♗d4 ♕c2 9.♕c4 ♕d3 10.♗f2! ♕c2 11.♗e1 ♕b2 12.♗b4 ♕c2 13.♗c3 ♕b1 14.♕b3 ♕c1 15.♗b4 ♕b1 16.♗a3 ♕a1 17.♗b2+ ♕b1 18.♗f5≠. Superhuman ...

No. 4/A: 1.♖e2! ♕h1 2.♕xa8 ♕g1 7.♕f3 ♕h1 8.♖g2≠ **No. 4/B:** 1.♖b4+! ♕e3 2.♖c3+ ♕e4 3.♕f2! ♗d3+ 4.♕g3 ♗e5 5.♖c5! ♗d3 6.♖c4+ ♕e3 7.♖d5! ♗e1 8.♖c5+ ♕d3 9.♕f4 ♗g2+ 10.♕e5! ♗e1 11.♖d4+ ♕e2 12.♕e4 ♗g2 13.♖b2+ ♕f1 14.♕f3 ♗h4+ 15.♕g4! ♗g6 16.♖d2 ♗e5 17.♕g3 ♗d3 18.♖e3! ♗e5 19.♖f2≠ - 11 moves more.

No. 5/A: 1.♕e6! ♖h7 2.♖g5 ♕f8 3.♖d8+ ♕g7 4.♖e7+ ♕g8 5.♖e7+ ♕g7 6.♖f6+ ♕h5 7.♖f6+ ♕h5 8.♕f5 ♖f7 9.♖f7:+ ♕h4 10.♖b3 ♕h5 11.♖xh3≠ (1... ♕f8 2.♖f4+ ♕g7 3.♖f7+ ♕h6 4.♕f6 ♖f8 5.♖xf8 ♕h5 6.♖b4 ♕h6 7.♖h4≠). Original because of the Black „castling position“. [nicht w♕f5 wegen: Nebenlösung 1.♖e3 mit matt in 9 Zügen bzw. nicht w♕e5 wegen: Nebenlösung 1.♖g5! mit matt in 11 Zügen] **No. 5/B:** 1.♕e5+! ♕c1 2.♖h1+ ♕c2 3.♖e4+ ♕c1 4.♕d4! ♖d8+ 5.♕e3! ♖c8(!) 6.♖e5! ♕d1 7.♖d5+ ♕c1 8.♕d3! ♖c2(!) 9.♖f5! ♖a2(!) 10.♖f1+ ♕b2 11.♖f2+ ♕b1 12.♖e1+ ♕b2 13.♖d2+ ♕b1 14.♖d1+ ♕b2 15.♖c2+ ♕a3 16.♖c3+ ♕a4 17.♕c4! ♖c2(!) 18.♖c2:+ ♕a5 19.♖g6! ♕a4 20.♖a6≠ (11...♕a1 12.♖e1...). Profound and pretty.

No. 6/A: 1.♕e3! ♕h3(!) 2.♕f4! ♗f2 3.♕f3 ♗d3 4.♖a3! ♗b4(!) 5.♕f2+ ♕g4 6.♖a4! ♕f4 7.♖xb4+ ♕e5 8.♕e3 ♕d5 9.♖e4 ♕c5 10.♖d4 ♕c6 11.♕d3 ♕b5 12.♖c4 ♕b6 13.♕c3 ♕b5 14.♕b3 ♕a5 15.♖b4 ♕a6 16.♕a4 ♕a7 17.♕a5 ♕a8 18.♕b6 ♕b8 19.♖c4 ♕a8 20.♖c8≠

Man & Superman by

Hilmar EBERT
Pass-Str. 107
D-52070 Aachen -
GERMANY

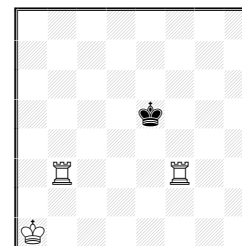
Mario VELUCCHI
Via Emilia, 106
I-56121 Pisa - ITALY
e-mail: velucchi@bigfoot.com

Let us compare some *human* supreme achievements of elementary direct mate records (**A**) with the incredible examples of chess positions generated by a computer (**B**) - partly following the article „*Mensch und Übermensch*“ (see literature).

End-games with already up to 5 pieces are analysed conclusively and are available on CD-ROM. But *problem-like* ways of checkmating are discovered only in the field of „*Wenigsteiner*“ (up to 4 pieces) as yet. So-called *dual-free* play is demanded here - concerning records at least in one variation, viz. the main variation in which, at any stage, White has *just one* move available for mating in the stipulated number of moves.

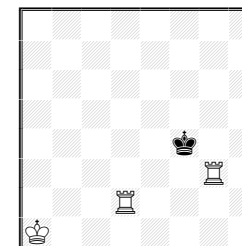
It was *Bernhard WALTER* who gave us an insight into some unalterable truth of chess by means of his computer programs.

No. 1/A - Bernhard Rittmeier
four men only 1982



≠6

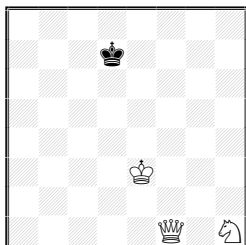
No. 1/B - Bernhard Walter
5. Die Schwalbe XII 1991



≠7

No. 2/A - Bernhard Rittmeier

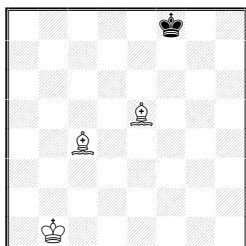
four men only 1987 / Nachträge



≠6

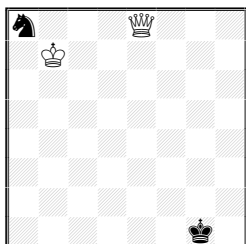
No. 3/A - Bernhard Rittmeier

four men only 1982



≠12

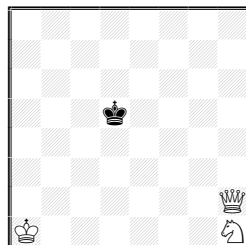
No. 4/A - H. Ebert & B. Rittmeier
4472 (V) Deutsche Schachzeitung VIII 1982



≠8

No. 2/B - Bernhard Walter

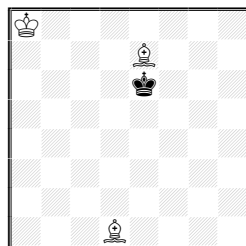
Die Schwalbe 1991



≠8

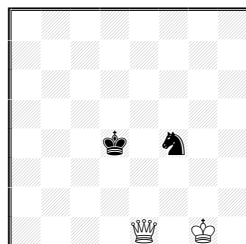
No. 3/B - Bernhard Walter

Die Schwalbe 1990



≠18

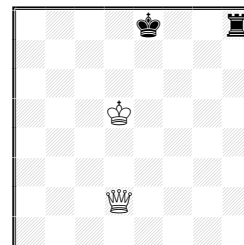
No. 4/B - Bernhard Walter
Die Schwalbe VI 1990 S. 236(4)



≠19

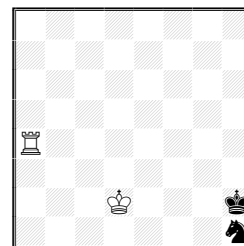
No. 5/A - Werner Speckmann
(Corr. B. Rittmeier)

1125 Zuglängenrekorde 1986



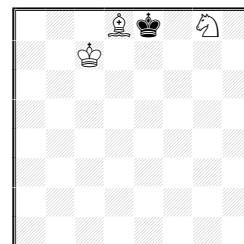
≠11

No. 6/A - A. Urusov
'64' 1984 (Corr.)



≠20

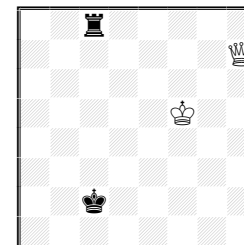
No. 7/A - Bernhard Rittmeier
four men only 1982



≠11

No. 5/B - Bernhard Walter

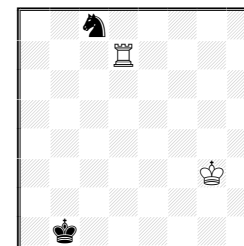
Die Schwalbe 1990



≠20

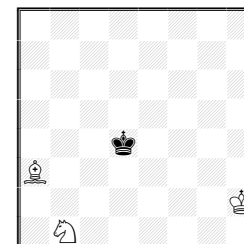
No. 6/B - Bernhard Walter

Die Schwalbe 1990



≠29

No. 7/B - Bernhard Walter
Die Schwalbe 1990



≠31 (!)