

Rassegna dei migliori problemi

diretta da **Antonio Garofalo**

Col sostegno dell'API (Associazione Problemistica Italiana)

in redazione - A. Armeni, V. Rallo;

Hanno collaborato a questo fascicolo: F. Simoni, D. Gatti

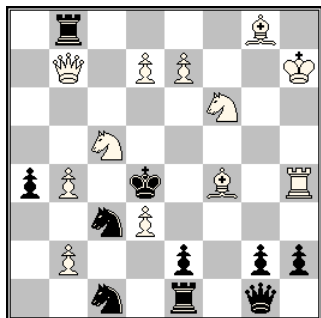
EDITORIALE

È quasi un anno che non ci sono nomi nuovi a cui dare il benvenuto; posso affermare di aver pubblicato inediti di 422 Autori, di vari continenti, in questi 22 anni di attività. Pertanto è ovvio che ormai sono rari i nuovi arrivi.

Grazie a un afflusso notevole di Problemi, in questo fascicolo gli inediti tornano a essere 52 e le pagine risalgono a 24; spero che la rivista possa continuare a questo ritmo. A ciò ha contribuito anche un corposo verdetto di Francesco Simoni per i diretti in due mosse del 2015, sezione che era senza giudice da tempo, e per il quale ringrazio l'amico Francesco.

In prima pagina come sempre una particolare Affermazione Italiana, questa volta ritorna il nostro principale Autore nel campo dei diretti in due mosse, Marco Guida, con un prestigioso secondo premio.

Come novità vi segnalo uno "studio particolare", nel primo articolo (che io sappia) del giovane Daniele Gatti. Se il buongiorno si vede dal mattino, possiamo ben sperare. Ma non è tutto: in ultima pagina c'è una divertente spigolatura...



← **Marco Guida** - 6° FIDE World Cup in Composing 2018
2° Premio

1r4B1/1Q1PP2K/5N2/2N5/pP1k1B1R/2nP4/1P2p1pp/2n1r1q1
#2 (12+10) C+

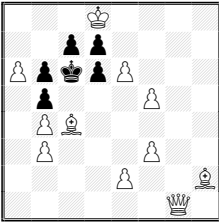
1. ♖g4? [2. ♙e5≠] **A** 1... ♖e3 **b** 2. ♙xe3≠ **C** ma 1... ♗xd3! **a**
1. ♖h3? [2. ♗e6≠] **B** 1... ♗xd3 **a** 2. ♖xd3≠ **D** ma 1... ♖e3! **b**
1. ♖f3? [2. ♗e6≠] **B** 1... ♗xd3 **a** 2. ♖xd3≠ **E**
1... ♖e3 **b** 2. ♖xe3≠ **F** ma 1... ♖b6!
1. ♖c7! [2. ♖e5≠]
1... ♗xd3 **a** 2. ♗e6≠ **B** 1... ♖e3 **b** 2. ♙e5≠ **A**

This problem also presents four well-connected phases. In the first two tries the WR/WB battery is disarmed with the two thematic black moves being, alternately, defenses and refutations.

Try 1. ♖f3? brings two different mates on the thematic defenses. In the solution we have a Hannelius relation between the mates on the thematic defenses and the threats & refutations of the tries 1. ♖g4 & 1. ♖h3. Moreover, we see also Dombrovskis effects on these defenses so the whole is an interesting Dombro-Zagoruiko (1/1/2/2 Zagoruiko) which combines the Hannelius theme. (Judge: Paz Einat)

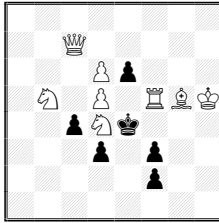
Inediti

3994. Z. Labai
Slovacchia



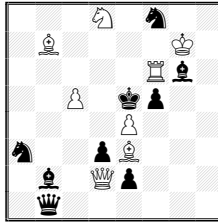
≠2 vvv (11+6) C+

3995. G. Sardella
Italia



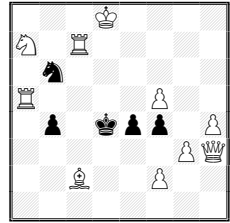
≠2 v (8+6) C+

3996. V. Shanshin
Russia



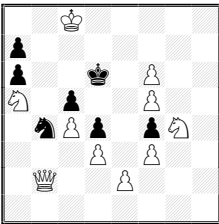
≠2 vv (8+9) C+

3997. G. Sardella
Italia



≠2 vv (10+5) C+

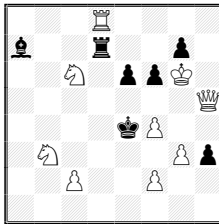
3998. J. Pitkanen
Finlandia



≠2 (10+7) C+

4002. F. Magini
Italia

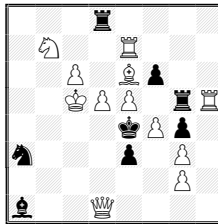
3999. B. Colaneri
Italia



≠2 v (9+7) C+

4003. G. Sardella
Italia

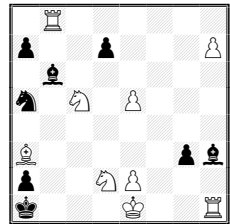
4000. B. Colaneri
Italia



≠2 (12+8) C+

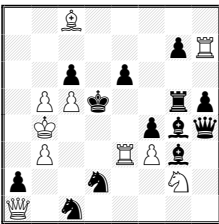
4004. F. Magini
Italia - *Dedicated to my
wife Linda*

4001. F. Magini
Italia

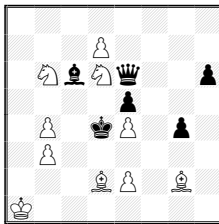


≠2 (9+8) C+

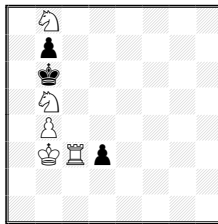
4005. A. Fica &
Z. Labai - Rep.
Ceca /Slovacchia



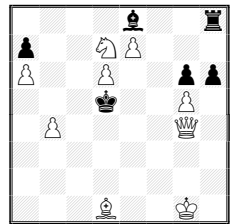
≠2 v (10+13) C+



≠2 v (10+6) C+



≠3 vv (5+3) C+

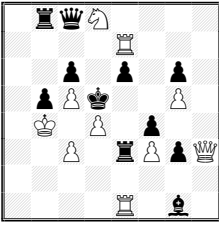


≠3 (9+6) C+

≠2 - n. 3994-4003 (Judge 2018: NN).

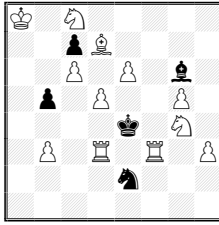
≠3 - n. 4004-4007 (Judge 2018-2019: Antonio Garofalo).

4006. B. Colaneri
Italia



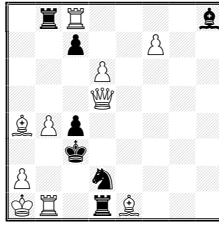
≠3 (10+11) C+

4007. L. Makaronez
Israele



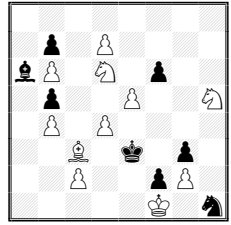
≠3 (12+5) C+

4008. A. Armeni
Italia



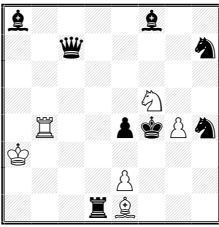
S≠2* vvv (10+7) C+

4009. A. Armeni
Italia



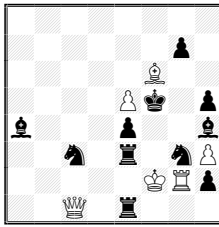
S≠3 vv (11+8) C+

4010. A. Fica &
Z. Labai - Rep.
Ceca /Slovacchia



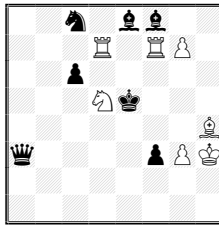
H≠2 (6+8) C+
b) ♖b4-c5, 2 sol.

4011. J. Rotenberg
Israele



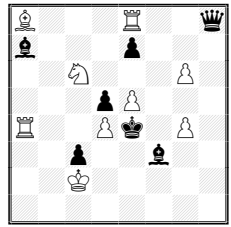
H≠2 (6+11) C+
2 sol.

4012. J. Rotenberg
Israele



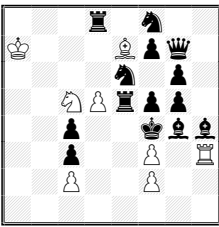
H≠2 (7+7) C+
1211

4013. P.L. Placanico
Italia



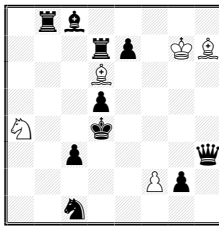
H≠2 (9+7) C+
b) ♜e7-b4

4014. A. Fasano
Italia



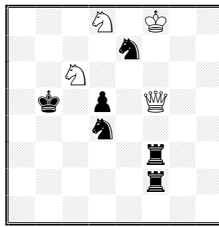
H≠2 (8+14) C+
2 sol.

4015. F. Magini &
A. Garofalo - Italia



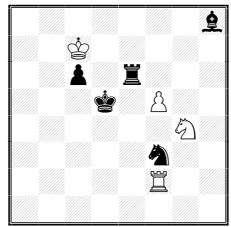
H≠2 (5+10) C+
4 sol.

4016. J.F. Carf
Francia



H≠2 (4+6) C+
2 sol.

4017. F. Magini
Italia

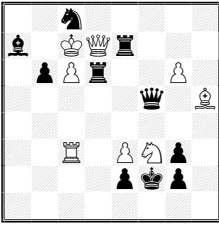


H≠2 (4+5) C+
2 sol.

S≠2/3 - n. 4008-4009 (Judge 2017-2018: NN).

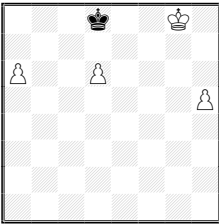
H≠2 - n. 4010-4019 (Judge 2018-2019: NN).

4018. F. Magini
Italia



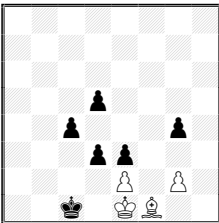
H≠2 (8+10) C+
2 sol.

4022. D. Gatti
Italia



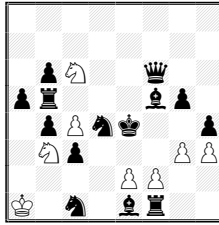
H=3 (4+1) C+
2 sol.

4026. G. Jordan
Germania



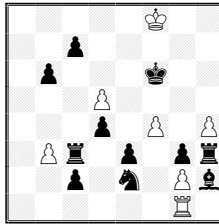
H≠5 (4+6) C+
1 sol.

4019. A. Onkoud
Francia



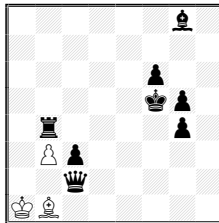
H≠2 (8+14) C+
6 sol.

4023. A. Armeni
Italia



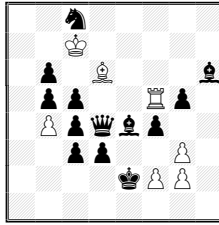
H≠3 (7+11) C+
3 sol.

4027. Z. Mihajloski
Macedonia



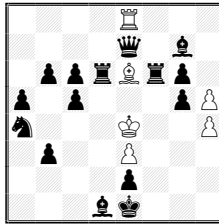
H≠5,5 (3+8) C+
1 sol.

4020. J. Csak
Ungheria



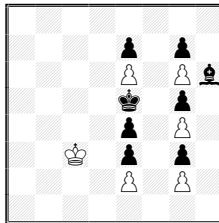
H≠3 (7+13) C+
b) ♠c4-d5

4024. F. Simoni
Italia



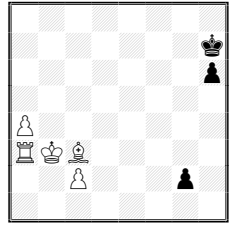
H≠3,5 (6+15) C+
b) ♠d1-f1, 2 sol.

4028. M. Degenkolbe
Germania



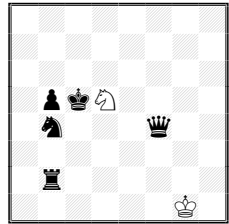
H≠6 (6+8) C+
2 sol.

4021. D. Gatti &
A. Garfalo - Italia



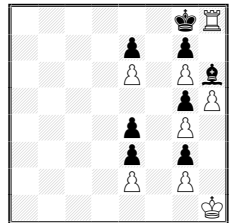
H≠3 (5+3) C+
b) ♠c3-a2

4025. A. Fica &
Z. Labai - Rep.
Ceca /Slovacchia



H≠5 (2+5) C+
2 sol.

4029. M. Degenkolbe
Germania

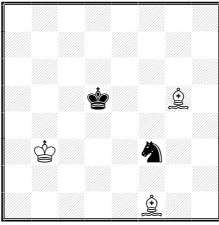


H≠12 (8+8) C+
Zero-position
a) -♠h8, b) ♠e4-e5

H≠2,5/3 - n. 4020-4023 (Judge 2018-2019: Francesco Simoni).

H≠n - n. 4024-4029 (Judge 2018-2019: Antonio Garfalo).

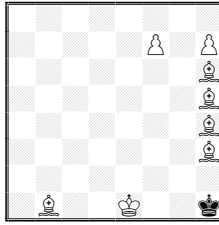
4030. S. Smotrov
Kazakhstan



hs≠5 (3+2) C+
Köko
(twins, see below)

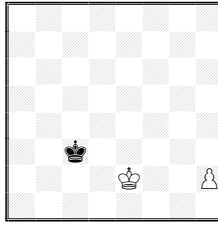
[4030: b) ♖f3-b2, c) ♜f3-b6, d) ♜b3-h8, e) ♜b3-b6, f) ♜g5-d8, g) ♜f3-d6, h) ♜d5-e4]

4031. G. Bakcsi
Ungheria



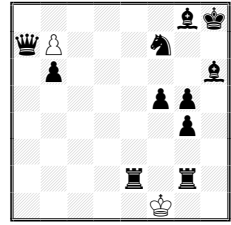
sh=7 (8+1) C+
1 sol.

4032. E. Zimmer
Polonia



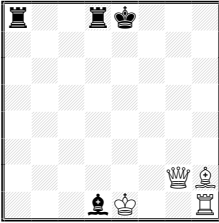
H≠5,5 (2+1) C+
1 sol. Immun chess,
Circe parrain

4033. D. Gatti
Italia



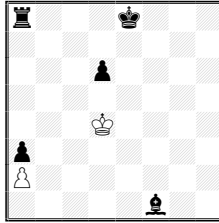
sh≠11 (2+11) C+
1 sol.

4034. J. Pitkanen
Finlandia



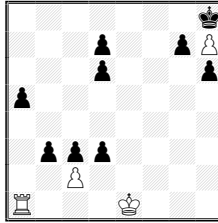
hs≠4 (4+4) C+
1 sol.

4035. J. Pitkanen
Finlandia



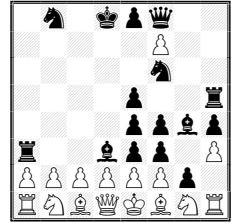
hs≠7,5 (2+5) C+
1 sol.

4036. J. Pitkanen
Finlandia



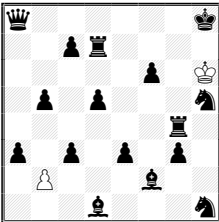
hs≠6 (4+9) C+
1 sol.

4037. H. Grudzinski
Polonia



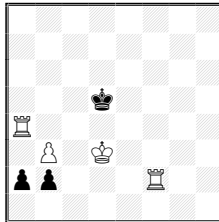
SPG 18,5 (16+16)
Circe parrain

4038. D. Gatti
Italia



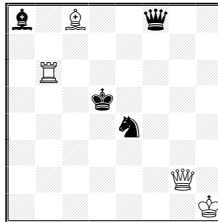
sd=19 (2+16) C+
1 sol.

4039. R. Kohring
Germania



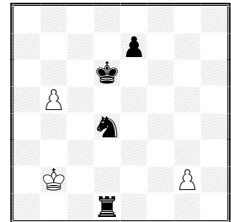
sh≠13 (4+3) C+
b) ♜b2-g5
Alphabetic chess

4040. D. Novomesky
Slovacchia



hs≠2,5 (4+4) C+
2 sol.

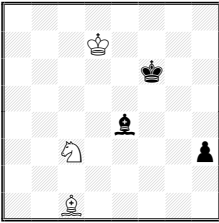
4041. V. Rallo
Italia



H=3 (3+4) C+
2 sol.
Take & Make

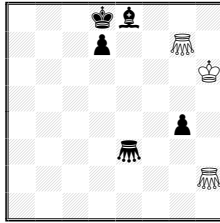
Fairies n. 4030-4045 (Judge 2018-2019: NN).

4042. V. Rallo
Italia



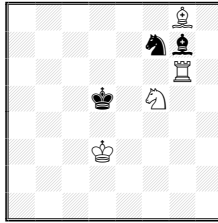
H≠2 (3+3) C+
2 sol.
Antiköko

4043. H. Nieuwhart
Olanda



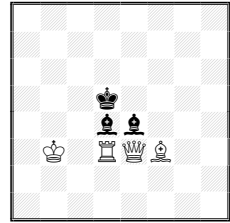
H≠3,5 (3+5) C+
b) -♙e8
♙♙=Grasshoppers

4044. H. Nieuwhart
Olanda



H≠2 (4+3) C+
2 sol.
Take & Make

4045. J. Csak
Ungheria



sh≠3 (4+3) C+
b) sd≠3

Note agli inediti (Fairy elements)

sh = Problema aiutomatto a serie (Serie helpmate/helpstalemate).

sd = problema diretto a serie (Serie direct mate).

hs = helpselfmate.

SPG = Shortest Proof Game.

• **Alphabetic Chess / ABC (Alphabétiques)** - Each move of either side must be by the piece occupying the first square in the order of a1, a2, a3...b1, b2, b3...c1, c2, c3... etc., which is able to make a legal move. Castling is permitted if the King has the right to make a legal alphabetical move, provided the usual other rules for that move are obeyed.

• **Antiköko** - Après avoir joué, une pièce (Roi inclus) ne doit pas être au contact d'une autre pièce. [Il contrario del **Köko**, ad ogni mossa il pezzo che muove (Re compreso) non deve entrare in contatto con un altro pezzo.]

• **Circe Parrain** - After a capture, the captured piece is reborn only after another piece of its own side has moved. The line between capturing square and rebirth square is parallel with and of same direction and length as the move of this other piece. Pawns can be reborn on 1st and 8th rank. From their own base rank, they may move one-step; if reborn on the promotion rank, the Pawn at once promotes, the promotion piece being determined by the Pawn side.

• **Grasshopper** - Moves along Queen-lines over another unit of either colour to the square immediately beyond that unit. A capture may be made on arrival, but the hurdle is not affected.

• **Immun chess** - Una cattura è possibile solo se la casa Circe di rinascita del pezzo catturato (Re escluso) è vuota.

• **Köko** - A move is legal only if at least one of the squares adjacent to the arrival square is occupied (i.e. a unit, having moved, must be in contact with another).

• **Take & Make** - After any capture, the capturing unit **must** make a move that could be made by the captured unit, and this move cannot be another capture.



Soluzioni Inediti (Original's solutions)

Fascicolo n. 87

Commenti degli autori e del redattore.

3994. (≠2, Zoltán Labai)

3K4/2pp4/PpkpP3/1p3P2/1PB5/1P3P2/4P2B/6Q1

1.exd7? **A** tempo 1...d5 **a** 2.♖g6≠ **B** ma 1...bxc4! **c**

1.♖g6? **B** tempo 1...d5 **a** 2.exd7≠ **A** 1...dxe6 **b** 2.♖e8≠ ma 1...bxc4! **c**

1.♙d3? **C** tempo 1...d5 **a** 2.♖c1≠ **D** 1...♙d5 2.♙e4≠ ma 1...dxe6! **b**

1.♖c1! **D** tempo

1...d5 **a** 2.♙d3≠ **C** 1...dxe6 **b** 2.♙xe6≠ 1...bxc4 **c** 2.♖xc4≠

Reversal 2 double AB-BA,CD-DC. Changed mates 1...d5 (a) 4x1 1...dxe6 (b) 2x1 (Author).

3995. (≠2, Giuseppe Sardella)

8/2Q5/3Pp3/1N1P1RBK/2pNk3/3p1p2/5p2/8

1.♘c6? **A** [2.♙e5≠] 1...exf5 **a** 2.♘c3≠ **B** 1...♙xf5 2.♖h7≠ ma 1...d2!

1.♖xc4! [2.♘c3≠ **B**] 1...exf5 **a** 2.♘c6≠ **A**

Tema Erokhin

3996. (≠2, Valery Shanshin)

3N1n2/1B4K1/5Rb1/2P1kp2/4P3/n2pB3/1b1Qp3/1q6

1.♙d5? [2.♘c6≠] **A** ma 1...fxe4! **a**

1.♖b4? [2.♘c6≠] **A** 1...fxe4 **a** 2.♙f4≠ **B**

1...♙e8 2.♙xf5≠ 1...♙d4 2.♖xd4≠ ma 1...♘c4!

1.♙d6! [2.♙f4≠] **B**

1...fxe4 **a** 2.♙d5≠ **X** [2.♘c6?] **A** 1...♖f1 2.♖xb2≠ 1...♘e6+ 2.♙xe6≠

New idea: anti-Le Grand AaB – BaX(A?) (Author).

Somov B2, Dombrovskis (Paradox).

3997. (≠2, Giuseppe Sardella)

3K4/N1R5/1n6/R4P2/1p1kpp1P/6PQ/2B2P2/8

1.♙ac5? [2.♘b5≠] **A** ma 1...♘d5! **a**

1.♙cc5? [2.♘c6≠] **B** ma 1...♘c4! **b**

1.gxf4! [2.♖e3≠]

1...♘d5 **a** 2.♘b5≠ **A** 1...♘c4 **b** 2.♘c6≠ **B**

Somov B2, Dombrovskis.

3998. (≠2, Jorma Pitkanen)

2K5/p7/p2k1P2/N1p2P2/1nPp1pN1/3P1P2/1Q2P3/8

1.e4! [2.e5≠] 1...♘xd3 2.♖b8≠ 1...♘c6 2.♘b7≠ 1...dxe3 e.p. 2.♖e5≠ 1...fxe3 e.p. 2.♖h2≠

3999. (≠2, Bruno Colaneri)

3R4/b2r2p1/2N1ppK1/7Q/4kP2/1N4Pp/2P2P2/8

1.♘bd4? [2.♖f3≠] 1...♙xd4 2.♖e2≠ ma 1...♙xd4!

1.♘cd4! [2.♖f3≠] 1...♙xd4 2.♘d2≠ 1...♙xd4 2.♖e2≠

4000. (≠2, Bruno Colaneri)

3r4/1N2R3/2P1Bp2/2KPP1rR/4kPp1/n3p1P1/6P1/b2Q4

1.d6! [2.♖d5≠]

1...♙d4+ 2.♖xd4≠ 1...♙xe5+ 2.♙d5≠ 1...♙xd6 2.♘xd6≠ 1...e2 2.♖xe2≠

4001. (≠2, Fabio Magini)

1R6/p2p3P/1b6/n1N1P3/8/B5pb/p2NP3/k3K2R

1.h8=♙/♗! [2.e6≠]

1...♗e6 2.0-0≠ 1...d5 2.exd6 e.p.≠ 1...♗b3/♗c4/♗c6 2.♗cb3≠ 1...♗~ 2.♗b2≠
Valladao.**4002. (≠2, Fabio Magini)**

2B5/6pR/2p1p3/1PPk2rp/1K3pbq/1P2RPb1/p2n2N1/Q1n5

1.♙xg7? [2.♙d7≠] 1.♙h8? [2.♙d8≠] ma 1...e5!

1.♙f6! [2.♙d8≠]

1...♗d3+ 2.♙xd3≠ 1...♗c4 2.bxc4≠ 1...♗e4 2.fxe4≠ 1...♙e5 2.♙xe5≠

1...♙f5 2.♗xe6≠ 1...♙g6 2.♙e5≠ 1...e5 2.♙d6≠ 1...fxe3 2.♗xe3≠

1...cxb5 2.♗b7≠ 1...gxf6 2.♙d7≠

4003. (≠2, Giuseppe Sardella)

8/3P4/1NbNq2p/4p3/1P1kP1p1/1P6/3BP1B1/K7

1.d8=♙? [2.♗b5≠ A 2.♗f5≠ B]

1...♗d7 a 2.♗b5≠ A 1...♙d7 b 2.♗f5≠ B

1...♗d5 c 2.♗b5≠ A 1...♙d5 d 2.♗f5≠ B ma 1...♙xd6!

1.♗d5! [2.♗e3≠ C 2.♗c3≠ D]

1...♗xd5 c 2.♗b5≠ A 1...♙xd5 d 2.♗f5≠ B

4004. (≠3, Fabio Magini)*Dedicated to my wife Linda*

1N6/1p6/1k6/1N6/1P6/1KRp4/8/8

1.♗d6? [2.♗c8+ ♘b5 3.♙c5≠] ma 1...♘a7!

1.♙c7? tempo, ma 1...d2!

1.♙xd3! [2.♙d7 ♘xb5 3.♙xb7≠] 1...♘xb5 2.♙d6 b6 3.♙d5≠

4005. (≠3, Alexander Fica & Zoltán Labai)

4b2r/p2NP3/P2P2pp/3k2P1/1P4Q1/8/8/3B2K1

1.♙f4! [2.♗f3+ ♘e6 3.♗c5≠]

1...♘c6 2.b5+ ♘xb5 3.♙a4≠ 2...♘d5 3.♗b3≠ 2...♘d7 3.♗g4≠

1...♘e6 2.♗c5+ ♘d5 3.♗f3≠

4006. (≠3, Bruno Colaneri)

1rQn4/4R3/2p1p1p1/1pPk2P1/1K1P1p2/2P1rPpQ/8/4R1b1

1.♗xe6! [2.♗xf4≠]

1...♙xe6 2.♙e5+ ♙xe5 3.♙xe5≠

1...♙xe6 2.♙d7+ ♙xd7 3.♙xd7≠ 2...♙d6 3.♙xd6≠

Loshinsky, Bristol bicolore.

4007. (≠3, Leonid Makaronez)

K1N5/2pB4/2P1P1b1/1p1P2P1/4k1N1/1P1R1R1P/4n3/8

1.d6! [2.♗f6+ ♘e5 3.♙d5≠]

1...♗c3 2.dxc7 [3.♗d6≠] 1...♗d4 2.♙de3+ ♘d5 3.♙e5≠ 1...♗f4 2.♙fe3+ ♘f5 3.♙e5≠

4008. (S≠2, Alberto Armeni)

1rR4b/2p2P2/3P4/3Q4/BPp5/2k5/P2n4/KR1rB3

1...♙xb4 2.♙c1+ ♙xc1≠ 1...♙xc8 2.♙xc4+ ♘xc4≠ 1...♗h8~ 2.♙xc4+ ♘xc4≠

1.♗e8? [2.♙xc4+ ♘xc4≠]

1...♙xe1 2.♙xd2+ ♘xd2≠ 1...♙xb4 2.♙c1+ ♙xc1≠ 1...cxd6 2.♙d3+ ♘xd3≠ ma 1...♘c2+!

1.♙xc7? [2.♙d3+ ♘xd3≠] ma 1...♗d4!

1. ♠xb8? [2. ♠c1+ ♠xc1≠] 1... ♠d4 2. ♠xc4+ ♠xc4≠ ma 1... ♠c1!
 1.f8= ♠! [2. ♠xc4+ ♠xc4≠]
 1... ♠xe1 2. ♠xd2+ ♠xd2≠ 1... ♠xb4 2. ♠c1+ ♠xc1≠ 1...cxd6 2. ♠d3+ ♠xd3≠
 Pseudo-Le Grand.

4009. (S≠3, Alberto Armeni)

8/1p1P4/bP1N1p2/1p2P2N/1P1P4/2B1k1p1/2P2pP1/5K1n
 1.d8= ♠? Tempo, 1...fxe5 2.d5 e4 3. ♠xb5 ♠xb5≠ ma 1...f5!
 1.d8= ♠/♠? tempo, ma 1...f5!
 1.d8= ♠! tempo

1...f5 2. ♠g5+ f4 3. ♠xg3 ♠xg3≠ 1...fxe5 2.d5 e4 3. ♠xb5 ♠xb5≠

4010. (H≠2, Alexander Fica & Zoltán Labai)

b4b2/2q4n/8/5N2/1R2pkPn/K7/4P3/3rB3
 a) 1. ♠d5 ♠d6 2. ♠e3 ♠xe4≠ 1. ♠e5 ♠d4 2.e3 ♠e6≠
 b) 1. ♠f6 ♠xh4 2. ♠xg4 ♠g2≠ 1. ♠g7 ♠f2 2. ♠xg4 ♠e3≠

4011. (H≠2, Jacques Rotenberg)

8/6p1/5B2/4Pk1p/b3p2b/2n1r1nP/5KRp/2Q1r3
 1. ♠ce2 ♠xe1 2. ♠f4 ♠f2≠ 1. ♠ge2+ ♠xe3 2. ♠b5 ♠c8≠
 Black Herpai (Author).

4012. (H≠2, Jacques Rotenberg)

2n1bb2/3R1RP1/2p5/3Nk3/7B/q4pPK/8/8
 1. ♠e6 ♠e7 2. ♠xf7 g8= ♠≠ 1. ♠e6 ♠e7 2. ♠xd7 gxf8= ♠≠
 White Herpai, Promotion (Author).

4013. (H≠2, Pietro Luciano Placanico)

B3R2q/b3p3/2N3P1/3pP3/R2Pk1P1/2p2b2/2K5/8
 a) 1. ♠xe5 ♠xe7 2. ♠xd4 ♠xd5≠ b) 1. ♠xd4 ♠xb4 2. ♠xe5 ♠xd5≠

4014. (H≠2, Alessandro Fasano)

3r1n2/K3Bpq1/4n1p1/2NPrpp1/2p2kbb/2p2P1R/2P2P2/8
 1. ♠d4 ♠e4 2. ♠xf2 ♠xg5≠ 1. ♠d7 ♠d6 2.f6 ♠xe6≠

4015. (H≠2, Fabio Magini & Antonio Garofalo)

1rb5/3rp1KB/3B4/3p4/N2k4/2p4q/5Pp1/2n5
 1. ♠a6 f4 2. ♠c4 ♠c5≠ 1. ♠c7 ♠xe7 2. ♠c4 ♠xf6≠
 1. ♠b4 ♠xc3 2. ♠c4 ♠b5≠ 1. ♠d3 ♠c5 2. ♠c4 ♠e6≠

4016. (H≠2, Jean-François Carf)

3N1K2/4n3/2N5/1k1p1Q2/3n4/5r2/5r2/8
 1. ♠c5 ♠f4 2. ♠df5 ♠b4≠ 1. ♠a6 ♠f7 2. ♠ef5 ♠b7≠

4017. (H≠2, Fabio Magini)

7b/2K5/2p1r3/3k1P2/6N1/5n2/5R2/8
 1. ♠e5 ♠f4 2.c5 ♠e3≠ 1. ♠d4 ♠c2 2. ♠e5 ♠f6≠

4018. (H≠2, Fabio Magini)

2n5/b1KQR3/1pPr2P1/5q1B/8/2R1PNp1/4pkp1/8
 1. ♠d3 ♠d8 2. ♠xe3 ♠d4≠ 1. ♠g4 ♠xc8 2. ♠xf3 ♠f5≠
 Bristol bicolore, Pelle, eco diagonale-ortogonale, autoinchiodatura preventiva.

4019. (H≠2, Abdelaziz Onkoud)

8/8/1pN2q2/pr3bp1/1pPnk2p/1Np3PP/4PP2/K1n1br2
 1. ♠d3 ♠c1 2. ♠f3 exd3≠ 1. ♠f3 ♠bd4 2. ♠d3 exf3≠ 1.hxg3 ♠d2+ 2. ♠f4 e3≠
 1. ♠g6 ♠c5+ 2. ♠f5 e4≠ 1. ♠c5 ♠b1 2.b5 ♠xc5≠ 1.c2 ♠b2 2. ♠d2 ♠xd2≠ Albino.

4020. (H≠3, János Csak)

2n5/2K5/1p1B3b/1pp2Rp1/1Ppqb2/2pp2P1/4kPP1/8

a) 1. ♖xf2 bxc5 2. ♖e3 cxb6 3. ♖d4 ♖c5≠ b) 1. ♗xg2 gxf4 2. ♖f3 fxg5+ 3. ♖e4 ♗f4≠

4021. (H≠3, Daniele Gatti & Antonio Garofalo)

8/7k/7p/8/P7/RKB5/2P3p1/8

a) 1.g1=♗ ♗a1 2. ♗g8 ♗g1 3. ♗h8 ♗g7≠ b) 1.g1=♗ ♖b4 2. ♗d4 ♗g3 3. ♗h8 ♗g8≠

4022. (H=3, Daniele Gatti)

3k2K1/8/P2P4/7P/8/8/8

1. ♖d7 a7 2. ♖e6 a8=♗ 3. ♖f6 ♗d5= 1. ♖c8 d7+ 2. ♖b8 d8=♗ 3. ♖a8 ♗c6=

4023. (H≠3, Alberto Armeni)

5K2/2p5/1p3k2/3P4/3p1P1P/1Pr1p1pr/2p1n1Pb/6R1

1. ♗c5 ♗c1 2. ♗xd5 ♗xc2 3. ♗f5 ♗c6≠

1. ♗xh4 ♗h1 2. ♗h5 ♗xh2 3. ♗f5 ♗h6≠

1.d3 ♗e1 2. ♗d4 ♗xe3 3. ♗f5 ♗e6≠

Tre autoblocchi di pezzi diversi in f5.

4024. (H≠3.5, Francesco Simoni)

4R3/4q1b1/1pprBrp1/p1p3pP/n3K2P/1p2P3/4p3/3bk3

a) 1... ♗d8 2. ♗f3 ♖xf3 3. ♖f1 ♖c4 4. ♗e6 ♗xd1≠

1... ♗f8 2. ♖f2 ♗xf6+ 3. ♖g3 ♗f3+ 4. ♖xh4 ♗h3≠

b) 1... ♗f8 2. ♗d3 ♖xd3 3. ♖d1 ♖g4 4. ♗e6 ♗xf1≠

1... ♗d8 2. ♖d2 ♗xd6+ 3. ♖c3 ♗d3+ 4. ♖b4 ♗xb3≠

Two pairs of echo solutions are distributed in the two twin positions. In the first pair a black sacrifice allows the white indirect self-unpin of the piece that will directly pin a black pawn in one of two directions in turn, with final pin-mate. In the second the walks of the black king and the white rook end with model mates. (Author)

4025. (H≠5, Alexander Fica & Zoltán Labai)

8/8/8/1pkN4/1n3q2/8/1r6/6K1

1. ♗c2 ♗e7 2. ♗a4 ♖f2 3. ♗a3+ ♖e3 4. ♖b4 ♖d4 5. ♗b3 ♗c6≠

1. ♗d4+ ♖f1 2. ♖c4 ♖e1 3. ♗d3+ ♖d1 4. ♗b4 ♖c2 5. ♗c5 ♗b6≠

Autoblocco preventivo, Anderssen nero, eco camaleonte. Ottima miniatura con due soluzioni ideal mate.

4026. (H≠5, Gunter Jordan)

8/8/8/3p4/2p3p1/3pp3/4P1P1/2k1KB2

1.c3 g3 2.c2 ♖g2 3.d2+ ♖f1 4. ♖d1 ♖xd5 5.c1=♗ ♖b3≠

PAS-Läufer, Unterverwandlung, Selbstblock, Mustermatt. (Author)

4027. (H≠5.4, Zlatko Mihajloski)

6b1/8/5p2/5kp1/1r4p1/1Pp5/2q5/KB6

1... ♗a2 2. ♗f4 ♗b1 3. ♗e4 ♖d3 4. ♖xb3 ♖c4 5. ♗e5 ♖g8 6. ♗e6 ♗h7≠

Thema Rem w/b L, Bristol w/b L, w/b LD (Author).

Effetti tematici: Loshinsky, Bristol bicolore, Turton bicolore.

4028. (H≠6, Mirko Degenkolbe)

8/4p1p1/4P1Pb/4k1p1/4p1P1/2K1p1p1/4P1P1/8

1. ♖f4 ♖d4 2. ♖xg4 ♖xe4 3. ♖h5 ♖f3 4. ♖xg6 ♖xg3 5. ♖h5 ♖h3 6.g6 g4≠

1. ♖f6 ♖d4 2. ♖xg6 ♖xe3 3. ♖f6 ♖xe4 4.g6 ♖d5 5. ♖f8 e4 6. ♖g7 e5≠

4029. (H≠12 zeropos. Mirko Degenkolbe)

6kR/4p1p1/4P1Pb/6pP/4p1P1/4p1p1/4P1P1/7K

- a) 1. ♖f8 ♖g1 2. ♗e8 ♖f1 3. ♘d8 ♖e1 4. ♙c7 ♘d1 5. ♚d6 ♙c2 6. ♛e5 ♙c3 7. ♜f4 ♚d4
8. ♞xg4 ♞xe4 9. ♞xh5 ♞f3 10. ♞xg6 ♞xg3 11. ♞h5 ♞h3 12. g6 g4≠
- b) 1. ♖xh8 ♖g1 2. ♗g8 ♖f1 3. ♘f8 ♖e1 4. ♙e8 ♘d1 5. ♚d8 ♙c2 6. ♛c7 ♙d3 7. ♜d6 ♖e4
8. ♞xe6 ♞f3 9. e4+ ♞xg3 10. ♞e5 ♞h2 11. ♞f4 ♞h3 12. e5 g3≠

In den ersten elf Zügen sehen wir beidseitig das Dalton-Thema. Bis zum 8 Zuge marschieren die beiden Könige im Gleichschritt. (Author)

4030. (hs≠5, Sergeï Smotrov)

8/8/8/3k2B1/8/1K3n2/8/5B2

- a) 1. ♙c4 ♙c5 2. ♙f4 ♙b5 3. ♙e3 ♙a4+ 4. ♙a3 ♚d2 5. ♙c5 ♚xc4≠
- b) 1. ♙c4 ♙c5 2. ♙a2 ♙b4 3. ♙c1 ♚d1 4. ♙d2+ ♙a3 5. ♙c3 ♚xc3≠
- c) 1. ♙b5 ♙c5 2. ♙c6 ♚d7 3. ♙e7+ ♙b5 4. ♙a4+ ♙a5 5. ♙c5 ♚xc5≠
- d) 1. ♙e2 ♚e5 2. ♙h5 ♙e6 3. ♙g6 ♙f7 4. ♙e7+ ♙g8 5. ♙f6 ♚xg6≠
- e) 1. ♙f4 ♚d4 2. ♙c4+ ♙xc4 3. ♙c7 ♙b5+ 4. ♙b7 ♙a6+ 5. ♙a7 ♚c6≠
- f) 1. ♙c4 ♙xc4 2. ♙b4 ♙b5 3. ♙b6+ ♙a6 4. ♙c5 ♚d4 5. ♙a5 ♚c6≠
- g) 1. ♙c4+ ♙d4 2. ♙e3+ ♙xc4 3. ♙b4 ♙b5 4. ♙a5 ♙a4 5. ♙c5 ♚c4≠
- h) 1. ♙e2 ♚d4 2. ♙c3 ♙f3 3. ♙d2 ♙xe2 4. ♙e1 ♙f1 5. ♙e3 ♚f3≠

8 Chameleon echo mates. Type 1 twins a – d = 4. Type 2 twins e – h = 4

4031. (sh=7, György Bakcsi)

8/5P1P/7B/7B/7B/8/1B2K2k

1. ♖h2 2. ♖xh3 3. ♖xh4 4. ♖xh5 5. ♖xh6 6. ♖g7 7. ♖h8 f8=♙= Phenix.

4032. (H≠5.5, E. Zimmer)

8/8/8/8/2k5/4K2P/8

- 1...h4 2. ♚d4 h5 3. ♙e5 h6 4. ♙f6 h7 5. ♙g7 h8=♙+ 6. ♙xh8 ♙d1(♙g7)≠

4033. (sd≠11, Daniele Gatti)

6bk/qP3n2/1p5b/5pp1/6p1/8/4r1r1/5K2

1. b8=♙ 2. ♙xa7 3. ♙xf7 4. ♙xf5 5. ♙f2 6. ♙xg2 7. ♙g3 8. ♙xg4 9. ♙h5 10. ♙xh6 11. ♙f6≠

4034. (hs≠4, Jorma Pitkanen)

r2rk3/8/8/8/8/6QB/3bK2R

- 1.0-0 ♙a4 2. ♙h1 ♚d1 3. ♚g1 0-0-0 4. ♙c6+ ♙xc6≠

4035. (hs≠7.5, Jorma Pitkanen)

r3k3/8/3p4/8/3K4/p7/P7/5b2

- 1...0-0-0 2. ♚d5 ♙c4+ 3. ♙c6 ♙b3 4. axb3 a2 5. b4 a1=♙ 6. b5 ♙a7 7. b6 ♙b8 8. b7+ ♙xb7≠

4036. (hs≠6, Jorma Pitkanen)

7k/3p2pP/3p3p/p7/8/1ppp4/2P5/R3K3

- 1.0-0-0 dxc2 2. ♚xd6 a4 3. ♚xh6 a3 4. ♚g6 a2 5. ♚xg7 a1=♚ 6. ♚xd7 b2≠

4037. (SPG 18.5, Henryk Grudzinski)

1n1kpq2/5P2/5n2/4p2r/4ppbp/r2bpp1P/PPPPPPp1/RNBQKBNR

1. ♚c3 d5 2. ♚xd5 ♙e6(f3) 3. ♚xe7 ♙h3(h4) 4. g4 g6 5. ♚xg6 ♙d4(g2) 6. ♚xf8 ♚h6(♙g6)
7. ♚xh7 ♙d3(e4) 8. ♚g5 ♚xg4 9. ♚xf7(f6) ♚h5(f4) 10. ♚d6+ ♙d8 11. f7 ♚f6 12. ♚b5 ♙c8
13. ♚xa7 ♙g4(e3) 14. ♚b5 ♙a7 15. ♚xc7 ♙c5(e5) 16. h3 b5 17. ♚xb5 ♙f8(e8) 18. ♚c3 ♚a3
19. ♚b1 Switchback of the ♚b1. Curious arrangement of the black pawns. (Author)

4038. (sd=19, Daniele Gatti)

q6k/2pr4/5p1K/1p1p3n/6r1/p1p1p1/1P3b2/3b3n

1. bxa3 2. a4 3. axb5 4. b6 5. b7 6. bxa8=♚ 7. ♚xc7 8. ♚xd5 9. ♚xc3 10. ♚xd1 11. ♚xe3 12. ♚xg4
13. ♚xf2 14. ♚xh1 15. ♚xg3 16. ♚xh5 17. ♚xf6 18. ♚xd7 19. ♚f6=

4039. (sh≠13, Rolf Kohring)

8/8/8/3k4/R7/1P1K4/pp3R2/8

a) 1.a1=♔ 2.♖xa4 3.♗c6 4.b1=♘ 5.♘c3 6.♙e2 7.♗e6 8.♙c5 9.♙b4 10.♙xb3 11.♙b2 12.♙c1 13.♙d1 ♚f1≠

b) 1.a1=♙ 2.♙e5 3.♙e6 4.♙f4 5.♙f5 6.♙g4 7.♙g3 8.♙d6 9.♙f8 10.♙h6 11.♙xf2 12.♙e1 13.♙d1 ♚a1≠ Un pezzo nero promosso fa una manovra per occultarsi dietro un pezzo compagno, per impedire a se stesso di parare il matto. Ciò è facilitato dalla condizione ABC, ma è comunque gradevole. Zilahi.

4040. (hs≠2.5, Daniel Novomesky)

b1B2q2/8/1R6/3k4/4n3/8/6Q1/7K

1...♗c5 2.♚d6+ ♙e5 3.♗h2+ ♘g3≠ 1...♙c5 2.♙e6 ♖b8 3.♗g1+ ♘f2≠

4041. (H=3, Vito Rallo)

8/4p3/3k4/1P6/3n4/8/1K4P1/3r4

1.♚h1 ♙c3 2.♚h3+ gxh3(♗h8) 3.♙c5 ♗xd4(♗e6)=

1.♘c6 bxc6(♖b8)+ 2.♙e6 ♖f4 3.♚c1 ♙xc1(♙c6)=

Miniature. Sacrifice of the 2 black pieces. (Author)

4042. (H≠2, Vito Rallo)

8/3K4/5k2/8/4b3/2N4p/8/2B5

1.♙d5 ♙h6 2.♙g8 ♘e4≠ 1.♙g6 ♘xe4 2.♙h5 ♘f6≠

Miniatura. Umnov differito: il Cavallo bianco matta dalla casa iniziale del pezzo nero che muove. (Author)

4043. (H≠3.5, Hans Nieuwhart)

3kb3/3p2^Q1/7K/8/6p1/4^q3/7^Q/8

a) 1...♙g5 2.♞h6 ♙f6 3.♞e6 ♞e5 4.♞c8 ♞d6≠

b) 1...♙g6 2.g3 ♙f7 3.♞h3 ♞h4 4.♞c8 ♞e7≠

4044. (H≠2, Hans Nieuwhart)

6B1/5nb1/6R1/3k1N2/8/3K4/8/8

1.♙e5 ♗e6 2.♘d6 ♚xd6(♚c8)≠ 1.♙e5 ♚xg7(♚f8) 2.♘d6 ♘xd6(♘c4)≠

4045. (sh≠3 / sh=3, János Csak)

8/8/8/3k4/3bb3/1K1RQB2/8/8

a) 1.♙c5 2.♙c6 3.♙b5 ♗xd4≠ 1.♙e6 2.♙f6 3.♙e5 ♗xe4≠

b) 1.♙g4 2.♙d7 3.♗xd4≠ 1.♚c3 2.♚c6 3.♗xe4≠

Best Problems Award ≠2, 2015

by Francesco Simoni

Desidero ringraziare prima di tutto Antonio Garofalo per avermi invitato a giudicare questo concorso della pregiata rivista Best Problems. Al torneo hanno preso parte 39 composizioni, buona parte delle quali è risultata di livello soddisfacente.

Detto questo, una breve analisi di alcuni dei problemi esclusi.

3348 – Questo tema Novotny è apprezzabile perché non presenta la classica doppia minaccia. Lo schema tuttavia è stato sfruttato: ad esempio l'economico problema di **M. NEMCEK Sr**, *Pravda* 1990 (vedi Annex, diagramma A)

3349 – Si notano alcune debolezze. Nel tentativo 1.♙e5? c'è un duale dopo 1...♙e6 e la confutazione è brutale, con scacco. Inoltre l'♙b2 serve nel GR solo per impedire tale scacco al Re bianco.

3350 – Si può sostituire il ♞a7 con un ♜a6 nero.

3351 – Anticipato da **A. F. IANOVIC**, *Arbejder Skak* 1933 (vedi Annex, diagramma B).

3356 – Anticipato da **L. LACNY**, *Ceskoslovensky Šach* 1954-II 1^a HM (vedi Annex, diag. C).

3358 – L'idea è ben nota. È anticipato ad esempio da **J.J.P.A. SEILBERGER, M.D.L. ARTZ**, *De Maasbode* 1950 (vedi Annex, diagramma D).

3360 – La minaccia multipla e le chiavi di scacco annullano il paradosso proprio del tema Vladimirov.

3396 – Miniatura a più fasi, ma le fughe di Re non sono parate nel GA e i tentativi 1.♙a2? e 1.♙d3? sono ripetuti in entrambi i gemelli. L'unico spunto grazioso è il matto sulla casa lasciata dal Re nero.

3399 – I matti ripetuti sulle difese tematiche non sono gradevoli.

3401 – Schiodatura indiretta nel GV e nel GR su due diverse linee, ma il gioco che segue è senza cambi.

3402 – Un 8 pezzi a blocco con chiave ampliata di schiodatura nera, ma nulla di più.

3403 – L'autore ha pubblicato successivamente, sulla rivista Problemas, una versione migliorata di questo lavoro (vedi Annex, diagramma E).

3445 – Blocco incompleto con varianti semplici, basate tutte su mosse di pedoni. Il tentativo 1.♙d5? non ha un gran valore, perché la sua confutazione 1...f6! non è seguita dal matto nel GA.

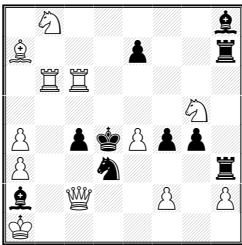
3446 – Tre varianti di auto-inchiodatura nera sulle fughe di Re, ma la chiave di scacco facilita l'assunto e lo rende poco interessante.

3447 – Due varianti discrete di matto di batteria con ostruzione all'Alfiere in una di due direzioni, a turno. L'idea è graziosa, ma sostanzialmente la stessa di **P.L. PLACANICO**, *Best Problems* 2010 (vedi Annex, diagramma F).

3498 – Due matti per doppia inchiodatura (due di quattro pezzi a turno). Anche in questo caso la chiave di scacco deprezza il problema.

3499 – Le inchiodature presenti sono statiche e la forma a blocco incompleto senza cambi un po' vetusta. L'idea di questo problema merita approfondimenti.

Ecco la classifica che propongo:



← 3448 - Zoltán Labai - 1° Premio

1N5b/B3p2r/1RR5/6N1/P1pkPpp1/P2n3r/b1Q2P1P/K7

≠2 (12+10) C+, Best Problems 75 (jul. 15)

1... ♘b4 2. ♜b5≠ 1... ♙e5 2. ♙c3≠ 1...c3 2. ♙xc3≠

1. ♙d2? [2. ♜b5≠]

1... ♙e5 2. ♙c3≠ 1...e5 2. ♜b7≠ ma 1...e6!

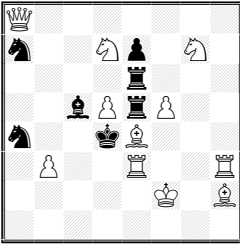
1. ♜c5? [2. ♜d5≠]

1... ♙xc5+ 2. ♜f6≠ 1...c3 2. ♙xc3≠ ma 1... ♘xf2!

1. ♜e6! [2. ♜bd6≠]

1... ♙c5+ 2. ♜b2≠ 1...c3 2. ♜b4≠ 1... ♘c5 2. ♘c6≠

Un complesso gioco di cambi in cui emerge un'attivissima batteria bianca. Nel primo tentativo il bianco inchioda il Cavallo nero che controlla la batteria, minacciando matto con la medesima, e le difese efficaci sono le stesse del GA, con gioco immutato. Nel secondo tentativo e nel GR il bianco minaccia nuovi matti, contro i quali il nero oppone nuove difese, rendendo nuovamente operativa la batteria bianca che provvede tra gli altri un matto cambiato tra GV e GR con controschacco.



← **3353 - Alessandro Fasano - 2° Premio**

Q7/n2Np1N1/4r3/2bPrP2/n2kB3/1P2R2R/5K1B/8

≠2 (11+7) C+ Best Problems 73

1. ♖h4? [2. ♜d3≠ **A**]

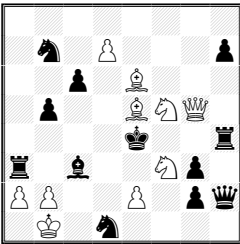
1... ♜xe4 **a** 2. ♘xe6≠ **B** ma 1... ♘b2!

1. ♜h8! [2. ♘xe6≠ **B**]

1... ♜xe4 **a** 2. ♜d3≠ **A**

1... ♜xf5 + 2. ♘xf5≠ 1... ♜e~ 2. ♙xe5≠

Il Tema Le Grand, seppure sfruttato, è sempre difficile. Questo esempio, che mi risulta sufficientemente originale, lo realizza efficacemente sfruttando le inchiodature di una Torre nera su due linee.



← **3398 - Valery Shanshin - 1ª Menzione Onorevole**

8/1n1P3p/2p1B3/1p2BNQ1/4k2r/r1b2Np1/PP2P1pq/1K1n4

≠2 (10+12) C+ Best Problems 74

1. ♜g7? [2. ♘g5≠]

1... ♙d2 2. ♘xd2≠ 1... ♙xe5 2. ♜xe5≠ ma 1... h6!

1.d8=♜? [2. ♜d3≠]

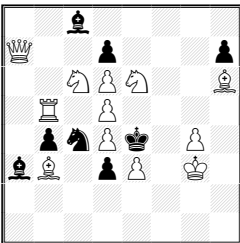
1... ♙~ 2. ♜d4≠ 1... ♙xe5 2. ♘d2≠ ma 1... ♙xb2!

1. ♜c1! [2. ♜c2≠]

1... ♙~ 2. ♜xc6≠ 1... ♙xe5 2. ♘g5≠

1... ♘d~ 2. ♜e3≠ 1... ♘c5 2. ♘d6≠

Tema Zagoruiko con al suo interno una variante Dombrovskis (Paradox), ossia la minaccia di un tentativo ritorna come variante in una fase successiva. Sempre interessante, ma la presenza di una sola variante di questo tipo diminuisce l'unità strategica e a mio parere rende questo problema un po' anonimo nel suo genere.



← **3352 - Alessandro Fasano - 2ª Menzione Onorevole**

2b5/Q2p3p/2NPN2B/1R1P4/1pnPk1P1/bB1pP1K1/8/8

≠2 (12+8) C+ Best Problems 73

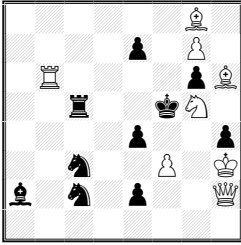
1. ♘e7? [2. ♘c5≠ **A**]

1... ♘xe3 **a** 2. ♘g5≠ **B** ma 1... dxe6!

1. ♙f2! [2. ♘g5≠ **B**]

1... ♘xe3 **a** 2. ♘c5≠ **A** 1... d2 2. ♙c2≠ 1... dxe6 2. ♜xh7≠

Il tema Le Grand, realizzato mediante sgombero di linea in una fase e autoblocco nell'altra, con Somov e anti-Somov. Un bel problema, ma ritengo sia meno originale del 3353 dello stesso autore.



← **3451 - Giuseppe Sardella** - 3^a Menzione Onorevole

(Dedicato a A. Garofalo)

6B1/4p1P1/1R4pB/2r2kN1/4p2p/2n2P1K/b1n1p2Q/8

≠2 (8+10) C+ Best Problems 75

1... ♖d5 2. fxe4≠

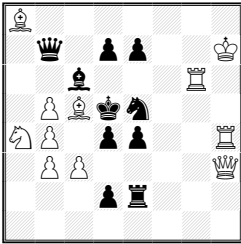
1. ♘f7? [2. ♖f4≠] 1... ♖d5 2. ♖e5≠ 1... g5 2. ♙h7≠ ma 1... e5!

1. ♘h7? [2. ♖f4≠] 1... ♖d5 2. ♙e6≠ 1... e5 2. ♚f6≠ ma 1... g5!

1. ♘xe4! [2. ♖f4≠]

1... ♖d5 2. ♙e6≠ 1... g5 2. ♙h7≠ 1... e5 2. ♚f6≠

Cambio trifasico sulla variante 1... ♖d5, che sfrutta l'abbandono di guardia nel GA e l'interferenza alla ♖c5 o all'♙a2 nel GV e nel GR. 1. ♘f7? fallisce perché il bianco non è in grado di mattare sull'abbandono di guardia del Pedone. 1. ♘h7? e la chiave correggono questa debolezza preparando un matto, ma 1. ♘h7? blocca la casa h7 all'Alfiere.



← **3444 - Jorge M. Kapros** - 4^a Menzione Onorevole

B7/1q1pp2K/2b3R1/1PBkn3/NP1pp2R/1PP4Q/3pr3/8

≠2 (11+10) C+ Best Problems 75

1. ♖f5? [2. c4≠] ma 1... ♖xb5!

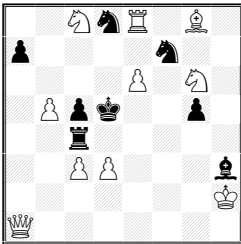
1. ♚g5? [2. c4≠] ma 1... ♙xb5!

1. ♚h5! [2. c4≠]

1... ♙xb5 2. ♘b6≠ 1... ♖xb5 2. ♖xd7≠

1... e3 2. ♖f3≠ 1... dxc3 2. ♘xc3≠

Nei tentativi e nel GR il bianco minaccia matto per inchiodatura diretta nera. Semi-inchiodatura nera nelle difese. Grazioso in particolare il tentativo 1. ♖f5?, in cui la Donna non può mattare in d7 perché schioderebbe il ♙e5.



← **3502 - Herbert Ahues** - 1^a Lode

2NnR1B1/p4n2/4P1N1/1Ppk2p1/2r5/2PP3b/7K/Q7

≠2 (10+8) C+ Best Problems 76

1. ♖e1? [2. ♘ge7≠]

1... ♚xc3 2. ♖e4≠ 1... ♚e4 2. ♖xe4≠ ma 1... ♘c6!

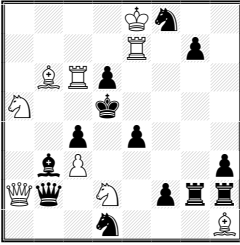
1. ♖a6? [2. ♘ce7≠]

1... ♘c6 2. ♖xc6≠ ma 1... ♚xc3!

1. ♖a2! [2. ♖xc4≠]

1... ♘e5 2. ♘ge7≠ 1... ♘d6 2. ♘ce7≠

Le minacce dei tentativi ricompaiono come varianti nel gioco reale a seguito di autoblocchi.



← 3503 - Herbert Ahues - 2ª Lode

4Kn2/4R1p1/1BRp4/N2k4/2p1p3/1bP4p/Qq1N1pr/3n3B

≠2 (9+13) C+ Best Problems 76

1. ♖xe4? [2. ♜xd6≠]

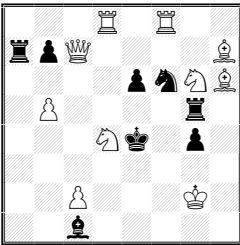
1... ♙a4 2. ♜xc4≠ 1... ♜g6 2. ♖f6≠ ma 1... ♖e6!

1. ♖dxc4! [2. ♜xd6≠]

1... ♙a4 2. ♖e3≠ 1... ♜g6 2. ♙xe4≠

1... ♙xc4 2. ♜xc4≠ 1... ♜a3 2. ♜d2≠

Due matti cambiati tra GV e GR, sfruttando gli sgomberi di due linee bianche. La Donna e l'Alfiere si alternano come pezzo retrostante della batteria formata con la chiave/tentativo o come pezzo che matta muovendo lungo l'altra linea.



← 3359 - Luis Gomez Palazon - 3ª Lode

3R1R2/rpQ4B/4pnNB/1P4r1/3Nk1p1/8/2P3K1/2b5

≠2 (10+8) C+ b) ♖b5-b3 Best Problems 73

a) 1... ♜xg6 2. ♙xg6≠ 1... ♖e3 2. ♜f4≠

1. ♜c4? ♜a3! 1. ♖f5! [2. ♜e5≠]

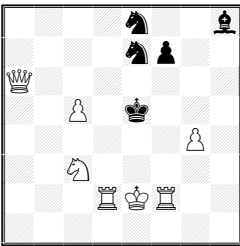
1... ♖d7, ♜xf5 2. ♜c4≠ 1... ♜xg6 2. ♖g3≠

1... ♙b2, ♙f4 2. ♜(x)f4≠

b) 1. ♖f5? ♜a5! 1. ♜c4! [2. ♜d3≠]

1... ♖d7 2. ♖f5≠ 1... ♜xg6 2. ♜xe6≠

Due matti cambiati di cui uno per l'inversione tra chiave e variante. Il meccanismo gemellare non è attraente, ma l'inversione tra chiave e tentativo è pur sempre un motivo piacevole.



← 3400 - Valerio Agostini - 4ª Lode

4n2b/4np2/Q7/2P1k3/6P1/2N5/3RKR2/8

≠2 (7+5) C+ Best Problems 74

1. ♖~? [2. ♜e2≠]

1... ♖d5 a 2. ♜f5≠ A 2. ♜xd5≠ B

1... ♖f5 b 2. ♜xf5≠ A 2. ♜d5≠ B

1... ♖d6 2. ♜xd6≠ 1... ♖f6 2. ♜d6≠ ma 1... f5!

1. ♖f3? [2. ♜fe2≠]

1... ♖d5 a 2. ♜xd5≠ B

1... ♖f5 b 2. ♜d5≠ B

1... ♖d6 2. ♜xd6≠ 1... ♖f6 2. ♜d6≠ ma 1... ♖c6!

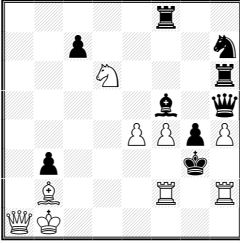
1. ♖d3! [2. ♜de2≠]

1... ♖d5 a 2. ♜f5≠ A

1... ♖f5 b 2. ♜xf5≠ A

1... ♖d6 2. ♜xd6≠ 1... ♖f6 2. ♜d6≠

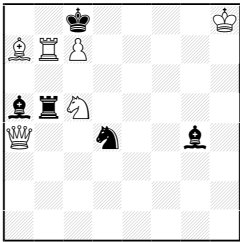
Il Re bianco esegue i tentativi e la chiave per liberare la casa dove a turno uno dei tre pezzi maggiori bianchi minaccia il matto. Il gioco di cambi ricorda il tema Ellerman–Makihovi: in questo caso però, nel GA a due difese segue la stessa coppia di matti, mentre nel GV e nel GR uno solo di questi è possibile.



← **Gábor Tar** (problema augurale) - 5ª Lode
 5r2/2p4n/3N3r/5b1q/4PPpP/1p4k1/1B3R1R/QK6
 ≠2 (9+9) C+ Best Problems 73

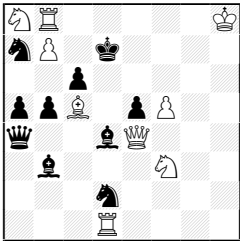
1. ♖d4? [2. ♚c3≠] ma 1... ♗g5!
 1. ♙e5? [2. ♚c3≠] 1... ♗g5 2. fxg5≠ ma 1... ♖xd6!
 1. ♙f6! [2. ♚c3≠]
 1... ♗g5 2. ♗xf5≠ 1... ♙xe4+ 2. ♗xe4≠ 1... b2 2. ♚a3≠
 Nell'avanzare il pezzo chiave per fare strada alla Donna, il bianco deve trovare il modo di rendere inefficaci due difese nere.

Annex



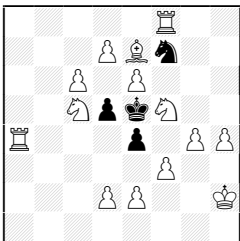
A
Milan Nemcek Sr.
 Pravda 1990
 2k4K/BRP5/8/brN5/Q2n2b1/8/8/8
 ≠2 (6+5) C+

1. ♙b6! [2. ♖b8≠]
 1... ♖xb6 2. ♚e8≠
 1... ♙xb6 2. ♚a8≠
 1... ♗c6 2. ♚xg4≠



B
Anatole F. Ianovcic
 Arbejder Skak 1933
 NR5K/nP1k4/2p5/ppB1pP2/q2bQ3/1b3N2/3n4/3R4
 ≠2 (9+10) C+

1. ♚xe5! [2. ♗b6≠]
 1... ♗c4 2. ♚g7≠
 1... ♙xc5 2. ♚c7≠
 1... ♙xe5+ 2. ♗xe5≠
 1... ♗c8 2. bxc8=♚≠



C
L'udovit Lacny
 dédié à A. Pituk pour ses 50 ans
 Ceskoslovensky Šach 1954-II - 1º M. O.
 5R2/3PBn2/2P1P3/2NpkN2/R3p1PP/5P2/3PP2K/8
 ≠2 (14+4) C+
 1... ♗f4 a 2. ♗d3≠ **A** 1...e3 **b** 2. f4≠ **B** 1... ♗~ c 2. ♙d6≠ **C**
 1. ♗d4! tempo
 1... ♗f4 a 2. ♙d6≠ **C** 1...e3 **b** 2. ♗d3≠ **B** 1...C~ c 2. f4≠ **A**
 1...exf3 2. ♗xf3≠

D

Johann J.P.A. Seilberger & M.D.L. Artz

De Maasbode 1950

2n5/p4Q2/3p2p1/N3k2N/6r1/2K2b2/8/1B6

≠2 (5+7) C+

1.♙e4! [2.♖d5≠]

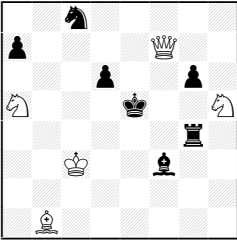
1...♙xe4 2.♘c4≠

1...♖xe4 2.♘c6≠

1...♘xe4 2.♗e6≠

1...♘e7 2.♗xe7≠

1...gxf5 2.♗f5≠



E

Chris Handloser

Jubilé J.A. Coello-75, Problemas 2017-18 – 6^a M. O.

8/7Q/1p2B2P/bKP2r1r/2RpkB2/pR3NP1/2n1P1p1/3N2q1

≠2 (12+10) C+

1.♘e5? [2.♗b7≠] ma 1...♘e3!

1.♙e5? [2.♗b7≠] ma 1...♘b4!

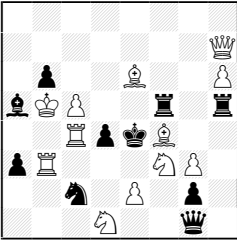
1.♙c8! [2.♙b7≠]

1...♘b4 2.♘c3≠

1...♘e3 2.♖xd4≠

1...♙d5 2.♗b7≠

1...♖xh6 2.♗xf5≠



F

Pietro Luciano Placanico

Best Problems 2010

rk6/p1R5/5p2/p2N1pPK/1B1b3Q/p7/8/1R6

≠2 (7+8) C+

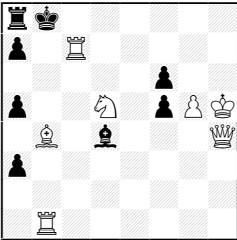
1.♙g6? [2.♗h8≠]

1...♙c5 2.♙xc5≠ ma 1...f×g5!

1.♗e1! [2.♗e8≠]

1...♙e3 2.♙c5≠

1...♙e5 2.♙c3≠



Bologna, 14 febbraio 2018,

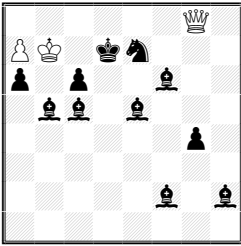
IJ Francesco Simoni

I miei più sinceri ringraziamenti a Francesco Simoni per il suo qualificato verdetto, il quale diverrà definitivo passati 3 mesi dalla pubblicazione. Eventuali reclami vanno inviati al Redattore: Antonio Garofalo, via Collodi n.13 70124 Bari Italy. E-mail: perseus@bestproblems.it

[My most sincere thanks to Francesco Simoni for his qualified award, which will become definitive 3 months after publication. Possible claims must be sent to the Editor: Antonio Garofalo, via Collodi n.13 70124 Bari - Italy. E-mail: perseus@bestproblems.it.]

Uno studio fuori dal comune

di Daniele Gatti



= White move and draw

Soluzione: 1. a8=♔!

Il Bianco prepara lo stallo, minacciando il sacrificio di Donna alla prossima mossa, con patta assicurata in poche mosse. Tutte le case attorno al Re bianco, infatti, sono controllate due volte dalle batterie di Alfieri camposcuro, o dal Re e dal Cavallo neri. Il Nero può tentare di ridurre il controllo sulla casa c8 per concedere poi una fuga al Re bianco, ma il suo piano fallisce dopo 1.a8=♔ ♘d5 2.♗d8+ ♚e6 3.♗d7+; il Nero è costretto a prendere la Donna e si ha lo stallo. Tuttavia, c'è un'unica casa non difesa due volte dai pezzi neri, ed è la casa a6. Se il Nero riuscisse a renderla disponibile al Re bianco in maniera definitiva, potrebbe scongiurare il rischio di patta. Ecco quindi la variante principale:

1...♔a4! Il piano del Bianco ora sembra sfumato, ma essendosi l'Alfiere messo in una posizione scomoda, si espone a cattura dopo 2.♗xg4+ ♚d6 3.♗xa4. A questo punto, il Bianco si è assicurato la patta, per i seguenti motivi:

- Sono scomparsi sia l'unico Alfiere campochiaro del Nero, sia il pericoloso pedone g4.
- Il Nero non può difendere il pedone a6, che è destinato a cadere nel giro di due mosse al massimo.
- L'Alfiere bianco riuscirà facilmente a sacrificarsi sul pedone c6, unico rimasto al Nero, o perlomeno riuscirà a posizionarsi lungo una diagonale sulla quale non potrà essere attaccato e minaccerà di sacrificarsi sul pedone qualora esso provasse ad attraversarla.
- La Donna, infine, troverà un modo per catturare il Cavallo, se necessario scatenando una caccia al Re e sacrificandosi infine su di esso, con il risultato di lasciare il Nero con il Re e 5 Alfieri camposcuro, il che significa patta per insufficienza di materiale.

Stockfish 8 conferma la variante di patta con quest'analisi, solo una delle tante possibili:

1.a8=♔! ♔a4 2.♗xg4+ ♚d6 3.♗xa4 ♙ed4 4.♗xa6 ♙f4 5.♗d3 ♙4e5 6.♗b3 ♚d7 7.♚a6 ♙c7 8.♗a4 ♙cg3 9.♙xc6+ ♘xc6 10.♚b7 ♙g5 11.♗xc6+ ♚e7 12.♗g6 ♙df6 13.♚c6 ♙gd6 14.♗h7+ ♚e6 15.♗g8+ ♚e5 16.♗d5+ ♚f4 17.♗d3 ♙fe3 18.♚d5 ♙fd4 19.♚e6 ♙6e5 20.♗f5+ ♚g3 21.♗d3 ♙b2 22.♚f5 ♙ge7 23.♗e2 ♙bd4 24.♚e4 ♙h4 25.♗f3+ ♚h2 26.♗f1 ♚g3 Patta.

Inoltre, ci sono altri due punti da sottolineare. Il primo è la presenza di un tentativo tematico, ovvero giocare subito 1.♗xg4+?, ma in questo caso il Bianco perde, perchè l'Alfiere campochiaro è ancora in b5 e non funziona più l'attacco doppio. Dopo 1...♚d6, il Nero coordina le sue forze, e anche se il Bianco può promuovere una seconda Donna, le fortezze create dall'avversario e la sua superiorità materiale lo condurranno infine a promuovere i pedoni rimastigli, con vittoria sicura. Dopo i possibili cambi, al Nero rimarranno come minimo un pedone da promuovere, una batteria di Alfieri campochiaro e camposcuro, o alla peggio un Alfiere e un Cavallo, sufficienti a mattare.

Il secondo punto è il duale evitato dopo la chiave: infatti dopo 1.a8=♔ ♔a4, anche mosse come 2.♗a2 o 2.♗c4 sembrano plausibili, in quanto l'Alfiere nero apparentemente non ha via di fuga, se non per qualche mossa (dopo ad esempio 2...♔d1 verrebbe comunque catturato a seguito di 3.♗d3+). Tuttavia, il cattivo posizionamento della Donna bianca permette la mossa 2...g3!, e con le opportune manovre, il Bianco non sarà in grado di fermare la promozione di almeno uno dei pedoni neri, perdendo nettamente.

Aggiungo infine che anche queste considerazioni secondarie sono state accuratamente testate e verificate con Stockfish 8.

[Solution: **1. a8=♙!**

Threats Queen sacrifices at next moves and consequently stalemate. Less effective variation: **1... ♖d5 2. ♖d8+ ♗e6 3. ♖d7+ ♗xd7** stalemate. More effective variation: **1... ♙a4!** gives White king a vital flight square in a6, but allows **2. ♖xg4+ ♗d6 3. ♖xa4** and consequent draw. This because of:

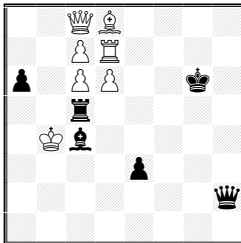
- The g4 pawn and the light-squared black Bishop have been captured;
- Black cannot defend a6 pawn, which will soon be eliminated;
- White Bishop will be easily sacrificed on the remaining c-pawn;
- The white Queen will then be able either to capture the Knight, or to sacrifice herself on it, leading to a theoretical draw (not enough material to give mate).

Example of tested variation (Stockfish 8): **1. a8=♙! ♙a4 2. ♖xg4+ ♗d6 3. ♖xa4 ♙ed4 4. ♖xa6 ♙f4 5. ♖d3 ♙4e5 6. ♖b3 ♗d7 7. ♗a6 ♙c7 8. ♖a4 ♙cg3 9. ♙xc6+ ♖xc6 10. ♗b7 ♙g5 11. ♖xc6+ ♗e7 12. ♖g6 ♙df6 13. ♗c6 ♙gd6 14. ♖h7+ ♗e6 15. ♖g8+ ♗e5 16. ♖d5+ ♗f4 17. ♖d3 ♙fe3 18. ♗d5 ♙fd4 19. ♗e6 ♙6e5 20. ♖f5+ ♗g3 21. ♖d3 ♙b2 22. ♗f5 ♙ge7 23. ♖e2 ♙bd4 24. ♗e4 ♙h4 25. ♖f3+ ♗h2 26. ♖f1 ♗g3** draw.

Thematic try: **1. ♖xg4+?** is refuted by **♗d6!**, and even if **2. a8=♖** (or any other move) White loses due to massive material minus (Confirmed by Stockfish 8). Avoided dual: if **1. a8=♙ ♙a4 2. ♖a2?**, or **2. ♖c4?**, White loses because of **2...g3!** (Confirmed by Stockfish 8).]

Daniele Gatti

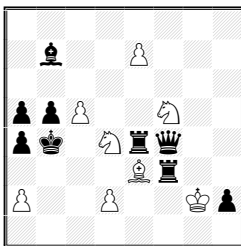
Affermazioni italiane (Italian award winners)



← **Rodolfo Riva** - *SuperProblem* 2017, 2° Premio
2QB4/2PR4/p1PP2k1/2r5/1Kb5/4p3/7q/8
hs≠4 (7+6) C+

1. ♙h4 ♙e6 2. ♖d8 ♖d5 3. ♗c4 ♖d2 4. ♖g5+ ♖xg5≠
1. ♖h7 ♖e5 2. ♖d7 ♙d5 3. ♗c5 ♖b2 4. ♖f7+ ♙xf7≠

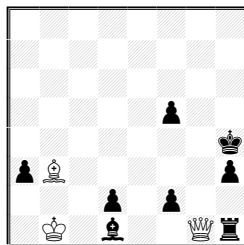
A nice combination of classical themes, Indian and Bristol.
(Judge: Ofer Comay)



← **Francesco Simoni** - *SuperProblem* 2017, 1ª Menzione Onorevole
8/1b2P3/8/ppP2N2/pk1Nrq2/4Br2/P2P2Kp/8
hs≠3,5 (8+9) C+

1... ♖fxe3 2. ♗e6 (♗b3?) ♖a3 3. ♗e3 (♗d4?) ♖c4+ 4. ♗d5+ ♙xd5≠
1... ♖xd4 2. ♙g1 (♙f2?) ♖c4 3. ♗d4 (♗e3?) ♖a3+ 4. ♗c6+ ♙xc6≠
Black half-battery, self-blocks, cross-checks, dual avoidance for interference in W2, reciprocal dual avoidance for interference in W3.
(Author)

The try play is interesting but the mates in both solutions are similar.
(Judge: Ofer Comay)



← **Valerio Agostini** - *SuperProblem* 2017, 2^a Lode
8/8/8/5p2/7k/pB5p/3p1p2/1K1b2Qr

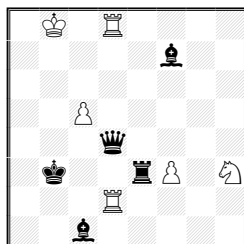
hs≠2,5 (3+8) C+ b) ♖g1-c1 - Symmetrical Circle

a) 1... ♗xb3(♗g6) 2. ♗xf5(c4) d1=♗ 3. ♖g4+ ♗xg4(♖b5)≠

b) 1...dxc1=♗(♖f8) 2. ♖xf5(c4) ♗xb3(♗g6) 3. ♖f4+ ♗xf4(♖c5)≠

In the second phase there is a try: 1...♖b8? which fails because the final position is not mate due to the open line c5-c1. It's a bit of a pity that a similar try doesn't exist in the first phase.

(Judge: Ofer Comay)



← **Valerio Agostini & Antonio Garofalo** - *SuperProblem* 2017
2^a Menzione Onorevole

1K1R4/5b2/8/2P5/3q4/1k2rP1N/3R4/2b5

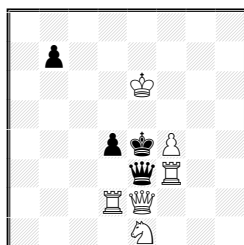
H≠2 (6+5) C+ b) ♀ 90° (a1=a8) - Castling chess

a) 1. ♖e5 ♖c8 2. ♗d5/♗f7-c4 ♗f4≠

b) 1. ♗d6 ♖b4 2. ♗c5/♖c4-c6 ♗b3≠

The castling condition is used beautifully in this problem. Two pairs of pieces exchange functions. I think it is better to put ♗d3 instead of f3 and avoid the twin, but this is maybe a matter of artistic taste.

(Judge: Ofer Comay)



← **Francesco Simoni** - 186° T.T. *SuperProblem* 2017, Lode
8/1p6/4K3/8/3pkP2/4qR2/3RQ3/4N3

≠2 (6+4) C+

1... ♖xe2 2. ♖xe2≠ 1...d3 2. ♖xe3≠

1. ♗c2? [2. ♖xd4≠]

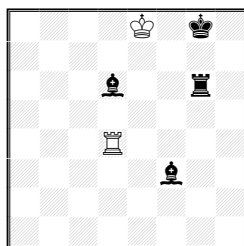
1...d3 2. ♖xe3≠ ma 1... ♖xe2!

1. ♖c4! [2. ♖d5≠]

1... ♖b3 2. ♖xd4≠ (♖xd4?) 1... ♖xf3 2. ♖xd4≠ (♖xd4?)

Richiesti diretti in 2 mosse con al massimo 10 pezzi e in cui la chiave schioda la donna nera.

Threat correction: ♖e2-c4 corrects the threat of ♗e1-c2. Reciprocal dual avoidance in Actual Play after ♖e3-b3 & ♖e3xf3, with two mates in the same square. Dalton theme: the key is made by a piece **A**, that unpins a piece **a**. In a variation, **a** pins **A**. Direct Unpin in the key. Direct Pin in variation 1... ♖b3.



← **Vito Rallo & Alberto Armeni** - *Problem Observer* 2017,
3° Premio

4K1k1/8/3b2r1/8/3R4/5b2/8/8

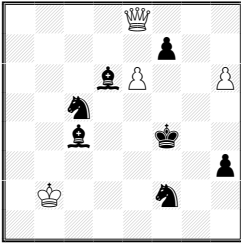
hs≠2,5 (2+4) C+ b) +♗d5 Circe

a) 1... ♗g4 2. ♖xg4(♗c8) ♖g7 3. ♖xg7(♖h8)+ ♗xg7(♖a1)≠

b) 1... ♗h5 2. ♖xh5(♗c8) ♖g4 3. ♖xg4(♖a8)+ ♗xg4(♖h1)≠

Not solve in b) 1... ♗g4 2. ♖xg4(♗c8) ♖g7 3. ♖xg7(♖h8)+ ♗xg7(♖a1) 4. ♖xd6(♗f8)

Miniature aristocratic. Zabunov theme in b)



Draw =

+; 4. ♖e6+? ♜e5+! 5. ♖a2 h2 6. ♜b6+ ♜f4+!] 4... ♜e2 5. ♖a2+ ♜f1! 6. ♜b1+ ♜g2 7. ♜b7+ ♜g3 8. ♜g7+! [8.h7? ♜e5+ 9. ♖a2/♜b1 h2 10.h8 ♜ ♜xh8 11. ♜b8+ ♜e5!+!] 8... ♜g4! 9.h7! [9. ♜g6? ♜e5+ 10. ♖a2/♜b1 ♜df2+!] 9... ♜e5+ 10. ♜xe5+! =

and B) 2...h2! 3.f8 ♖+ ♜xf8 4. ♜xf8+ ♜g3! 5. ♜a8! [5. ♜g7+? ♜g4! 6. ♜c7+ ♜f4 7. ♜xc4 h1 ♖+; 5. ♜d6+? ♜f4! 6. ♜a3+ ♜d2d3 7. ♜a8 ♜d5+!] 5... ♜e5 6.h7 ♜f7 7. ♜b8+! [7.h8 ♜? ♜xh8 8. ♜xh8 h1 ♖+ 9. ♜xh1 ♜xh1+!] 7... ♜g2 8. ♜b7+ [8.h8 ♜? ♜xh8 9. ♜b7+ ♜g1! 10. ♜g7+ ♜f1! 11. ♜c7 h1 ♖+ 12. ♜xc4+ ♜g2+!] 8... ♜g1 9. ♜b1+ ♜f1 10. ♜g6+! =

Original "fight" of the Queen against minor pieces to achieve equality. It is remarkable as the objective is achieved univocally in the two lines. (Judge: Mario Guido Garcia)

← **Marco Campioli** - *Die Schwalbe* 2016, Premio Speciale

4Q3/5p2/3bP2P/2n5/2b2k2/7p/1K3n2/8

Studio di patta (4+7)

1. exf7! [1. ♖xf7+? ♜e3 2.h7 ♜e5+ 3. ♖a3 (3. ♜b1/♜c1/♜c2 h2+) 3... ♜fd3+!] **1... ♜cd3+!** **2. ♜a1!** [2. ♜b1?/♜c2? h2 3.f8 ♖+ ♜xf8 4. ♜xf8+ ♜g3 5. ♜g7+ ♜g4 6. ♜c7+ ♜de5+; 2. ♜c3? h2 3.f8 ♖+ ♜xf8 4. ♜xf8+ ♜e3! 5. ♜e7+ ♜e4+ 6. ♜xc4 h1 ♖ 7. ♜a7+ ♜dc5 8. ♜a3+ ♜f4+!] **with 2 main lines:**

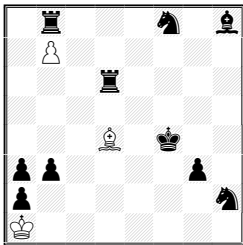
A) 2... ♜xf7! 3. ♜xf7+ ♜e3! 4. ♜a7+! [4.h7? ♜e5+! 5. ♖a2 (5. ♜b1 h2 6. ♜a7+ ♜e2 7. ♜a2+ ♜f1+)] 5...h2 6. ♜a7+ ♜e2-

← **Francesco Simoni** - 7° Maroc Echecs 2017

1ª Menzione Onorevole

1r3n1b/1P6/3r4/8/3B1k2/pp4p1/p6n/K7

H≠3,5* (3+10) C+ b) Dopo la chiave



- a) 1. ♜c8 bxc8=♖ 2. ♜f6 ♖c6 3. ♜f3 ♜e3≠
1... ♜f6 2. ♜a8 bxa8=♖ 3. ♜d4 (♜g4?) ♖d5 4. ♜g4 ♜g5≠
- b) 1. ♜a8 bxa8=♖ 2. ♜d4 ♖d5 3. ♜g4 ♜g5≠
1... ♜d4 2. ♜c8 bxc8=♖ 3. ♜f6 (♜f3?) ♖c6 4. ♜f3 ♜e3≠

Perpetuum mobile. Pelle movement key, black sacrifice to allow the promotion, indirect unpin, selfblock, dual avoidance, diagonal echo, model mates. The b♜d6 must move before the w♖, to avoid the w♖ in W3 interferes the b♜. (Author)

Deux jumeaux avec à chaque fois un jeu apparent, où les solutions des jeux reels et jeux apparents sont quasiment inverses. Sacrifice de la Tour noire b8 pour promouvoir le pion b7 sur les cases adequates c8 et a8. Les mats de Dames et Fou en echo sont beaux et bien unifies. (Judge: Sebastien Luce)

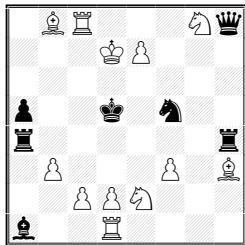
← **Bruno Colaneri** - *Giubileo J. A. Coello 75, Problemas* 2017

10ª Lode - 1BR3Nq/3KP3/8/p2k1n2/r6r/1P3P1B/2PPN3/b2R4

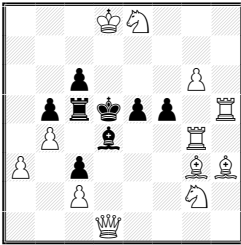
≠2 (12+7) C+ 1.d4! [2. ♜c5≠]

1... ♜xd4 2. ♜e6≠ 1... ♜xd4 2. ♜c3≠ 1... ♜c4 2. bxc4≠
1... ♜axd4 2.c4≠ 1... ♜hxd4 2. ♜f4≠ 1... ♜xd4 2. ♜f6≠

Inmolación de peón blanco a la captura por cinco piezas negras, que se autoclavan para defender la amenaza. Los mates sobrevenidos explotan las autoclavadas negras. El tema resulta algo familiar pues ha sido muy tratado con diferentes esquemas. (Judge: J.A. Coello Alonso)



Ricostruzione



M. Uris

← Jorma Pitkanen

(Ricostruzione 75 - BP86)

3KN3/8/2p3P1/1prkpp1R/1P1b2R1/P1p3BB/2P3N1/3Q4

≠2 (12+8) C+

1. ♖xf5? tempo

1... ♜c4 2. ♜xe5≠ 1... ♔c4 2. ♘e3≠ ma 1... ♔e6!

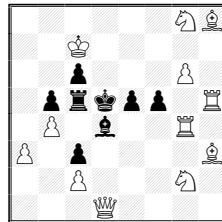
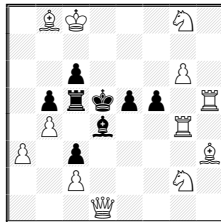
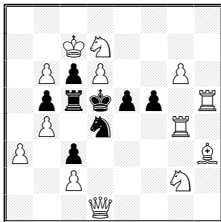
1. ♜e4! tempo

1... ♜c4 2. ♜xe5≠ 1... ♔c4 2. ♘e3≠ 1... ♔xe4 2. ♘f6≠

1... ♔e6 2. ♘f4≠ 1...f4 2. ♜xd4≠ 2. ♜xd4≠ 1...fxe4 2. ♘e3≠

A. Garofalo

J. A. Coello Alonso



Solo tre le ricostruzioni ricevute. La migliore è quella di Miguel Uris, più economica dell'originale per avere eliminato 2 Alfiere utilizzando un Cavallo e 2 pedoni. Ricostruzione simile all'originale, ma con diversa disposizione di pezzi, quelle di Antonio Garofalo e José A. Coello Alonso.

Ricostruzione n. 76 – Ricostruire un ≠2 con la seguente soluzione:

1. ♖a5! [2. ♖c7≠]

1... ♘e6 2. ♘e7≠ 1...dxc3 2. ♘f2≠ 1...f3 2. ♘f4≠ 1...♘b4 2. ♘a4≠

1... ♜xb5+ 2. ♖xb5≠ 1... ♘xd5+ 2. ♜xd5≠

Inviare (send to) **Vito Rallo, via Manzoni n.162; 91100 Trapani (Italy).**

E-mail: vitorallo@virgilio.it (last available day for to send: 31/08/2018.)

Vito Rallo

I concorsi su *Best Problems*:

≠2 (2017/2018): NN

≠3 (2018-2019): A. Garofalo

S≠2/3 (2017-2018): NN

H≠2 (2018-2019): NN

H≠3 (2018-2019): F. Simoni

H≠n (2018-2019): A. Garofalo

Fairies (2018-2019): NN

E-mail & web site:

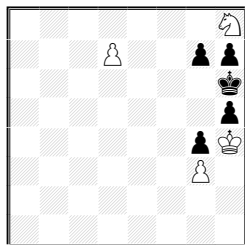
perseus@bestproblems.it

<http://www.bestproblems.it>

Spigolature (Searching in Chess World)

C'era una volta... un problema indeciso. Non sapeva che fare della sua vita; poteva essere un diretto in due mosse, ma non voleva far del male all'amico Nero. Poteva essere un Automatto in due, ma l'idea del suicidio non gli garbava. Che fare? Forse poteva convincere il Nero a fare lui un suicidio... Si rivolse al Direttore Pazzo di una rivista, che lo prese sotto la sua ala protettiva e lo pubblicò durante una rovente estate italiana.

[*"Once upon a time... there was an undecided problem. He didn't know what to do with his life; he could have been a directmate in two moves, but he didn't want to hurt his friend, the Black. He could have been a Selfmate in two, but the idea of committing suicide did not tease him. What was the best thing to do? Perhaps he could convince Black to commit suicide. But then luckily, he turned his face to the Crazy Director of a magazine, which took him under his protection and published it during a warm Italian summer."*]



← **Daniele Gatti**

7N/3P2pp/7k/7p/6pK/6P1/8/8

≠2 (4+5) C+ b) S≠2, c) H≠2

a) 1.d8=♔! [2. ♖g5≠] 1...g5+ 2. ♖xg5≠ 1...g6 2. ♖f8≠

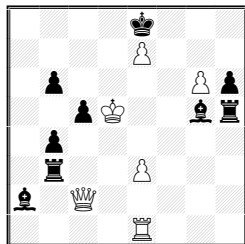
b) 1.d8=♘? tempo, ma 1...g6!

1.d8=♚! tempo, 1...g6 2. ♚d7 g5≠

c) 1.g6 d8=♔ 2.g5+ ♖xg5≠

Daniele Gatti & Antonio Garofalo

Trash corner (L'angolino delle fetcchie)



← **Antonio Garofalo**

4k3/4P3/1p4Pp/2pK2br/1p6/1r2P3/b1Q5/4R3

H≠2 (6+9) C+

1. ♖xc3+ ♖c4 2. ♖b3 ♖b5≠

1. ♘xe3+ ♖f5 2. ♘g5 ♖c8≠

Questo lavoro ha partecipato al Grand Prix Formula 1, 2015 (Sinfonie Scacchistiche), ma è risultato anticipato.

Contents

Inediti (Originals)	p. 122
Note agli inediti (Fairy elements)	p. 126
Soluzioni BP87 (Solutions BP87)	p. 127
Best Problems Award #2 2015 by <i>F. Simoni</i>	P. 132
Uno Studio fuori dal comune by <i>Daniele Gatti</i>	P. 139
Affermazioni italiane (Italian award winners)	p. 140
Ricostruzione n.75/76 by <i>Vito Rallo</i>	p. 143
Spigolature (Searching in Chess World)	p. 144
Trash corner (L'angolino delle fetcchie)	p. 144